



دانشگاه آزاد اسلامی واحد اهر  
فصلنامه‌ی علمی-پژوهشی فضای جغرافیایی

سال هفدهم، شماره‌ی ۵۷  
بهار ۱۳۹۶، صفحات ۶۹-۴۹

\*نصراله مولایی هاشجین<sup>۱</sup>  
مجتبی قدیری معصوم<sup>۲</sup>  
عبدالله عزیزی دمیرچلو<sup>۳</sup>

## تحلیل اثرات اجتماعی-فرهنگی اجرای طرح‌های هادی روستایی از دیدگاه روستاییان (مطالعه موردی: شمال استان اردبیل)

تاریخ پذیرش: ۱۳۹۳/۰۶/۲۰

تاریخ دریافت: ۱۳۹۲/۰۵/۰۶

### چکیده

طرح هادی یکی از طرح‌های عمران روستایی است که در سکونتگاه‌های روستایی استان اردبیل نیز به‌مانند سایر استان‌ها به اجرا درآمده است. هدف اصلی این تحقیق پی بردن به اثرات اجتماعی-فرهنگی اجرای طرح‌های هادی روستایی در شمال استان اردبیل می‌باشد. روش تحقیق این مقاله توصیفی-تحلیلی است و بخش اصلی داده‌ها از روش میدانی به‌صورت مشاهده، مصاحبه و تکمیل پرسشنامه بین ساکنان روستاها جمع‌آوری شده است. از بین ۵۸ روستا که طرح هادی اجرا شده بود از طریق نمونه‌گیری تصادفی طبقه‌بندی شده تعداد ۱۷ روستا انتخاب و مورد مطالعه قرار گرفتند جامعه آماری روستاهای مورد مطالعه برابر با  $N=2294$  می‌باشد حجم نمونه با استفاده از جدول گرجسی-مورگان برابر با  $(S=303)$  سرپرست خانوار برآورد گردید از طریق نمونه‌گیری تصادفی ساده پرسشنامه‌ها در بین ساکنان روستاها توزیع و جمع‌آوری شد این داده‌ها پس از استخراج با استفاده از نرم‌افزار SPSS تحلیل و سپس مورد تفسیر قرار گرفته است. برای آزمون فرضیه‌ها از تحلیل رگرسیون تک متغیری استفاده شد. نتایج تحقیق نشان داد که سطح معنی‌داری خطای رگرسیون برای ضریب اطمینان ۹۵ درصد در هر سه فرضیه کوچک‌تر از ۰/۰۵

E-mail: nmolaeih@iaurasht.ac.ir

\*۱- گروه جغرافیا، واحد رشت، دانشگاه آزاد اسلامی، رشت، ایران. (نویسنده مسئول)

E-mail: ghadiri@ut.ac.ir

۲- دانشکده جغرافیا، دانشگاه تهران، تهران، ایران.

۳- دانش‌آموخته کارشناسی ارشد جغرافیا و برنامه‌ریزی روستایی و مدرس، دانشگاه پیام نور، بيله‌سوار، ایران.

است؛ بنابراین می‌توان گفت هر سه فرضیه مورد تایید قرار گرفت و می‌توان اظهار نمود عوامل اجتماعی-فرهنگی بر اجرای طرح هادی روستایی تاثیر گذار بوده است. همچنین اجرای طرح هادی روستایی تمام مولفه‌های اجتماعی-فرهنگی را پیش‌بینی می‌کند و بین آن‌ها رابطه معنی‌داری وجود دارد.

**کلید واژه‌ها:** طرح هادی، اثرات اجتماعی-فرهنگی، شمال استان اردبیل.

#### مقدمه

روستا و روستانشینی در ایران از جایگاه و اهمیت بسیار زیادی برخوردار است. عدم توجه به فضاهای روستایی، بی‌توجهی به توان و امکانات تولیدی نواحی روستایی و نیروی انسانی پرتوان روستا، از مشکلات اساسی در دستیابی به توسعه‌ی روستا است. برای رسیدن به توسعه ملی، ناگزیر به برنامه‌ریزی و توسعه روستایی می‌باشد زیرا عدم برنامه‌ریزی و توسعه روستایی مشکلات فراوانی را برای سرزمین (ملی) ایجاد می‌کند (مطیعی‌لنگرودی، ۱۳۸۲: ۲۰) مشکلات زیستی در روستاها و حرکت جمعیت روستایی به شهرها نه‌تنها موجب افزایش مشکلات موجود در حاشیه شهرها می‌شود بلکه سبب افزایش مشاغل کاذب و تورم‌زا در شهرها شده که یکی از مهم‌ترین مشکلات شهرها به‌ویژه در شهرهای بزرگ ایران است (رضوانی، ۱۳۸۳: ۷).

بنابراین عدم برنامه‌ریزی روستایی مختص به نواحی روستایی نبوده، بلکه مشکلات بسیاری را برای شهرها به‌ویژه از طریق مهاجرت‌های بی‌رویه روستا-شهری ایجاد می‌کند (مطیعی‌لنگرودی، ۱۳۸۲: ۲۰). مهیا نمودن آثار کالبدی مناسب و تامین تسهیلات لازم زندگی متناسب با شرایط زمان از عوامل اصلی ماندگاری مجتمع‌های زیستی به‌ویژه در نواحی روستایی است. افزایش تدریجی نابرابری‌های شرایط زندگی بین نقاط شهری و روستایی در دهه ۱۳۴۰ به بعد، جریان مهاجرت‌های روستا به شهر را به‌وجود آورده است (عنابستانی و حاجی‌پور، ۱۳۹۲: ۱۴) در واقع وجود مشکلاتی چون آسیب‌پذیری شدید محیط‌های روستایی از پدیده‌های طبیعی و غیرطبیعی (انسانی، فناوری و مدیریتی) و برنامه‌ریزی در حوزه‌های اقتصادی (پایین بودن سطح درآمد، کمبود فرصت‌های شغلی، غیراقتصادی بودن فعالیت‌های تولیدی، نبود انگیزه و منابع برای سرمایه‌گذاری و ...) و اجتماعی (مهاجرت سرمایه‌های انسانی و اجتماعی، اختلاف میان کیفیت زندگی در شهر و روستا، کم‌رنگ شدن هویت روستایی و بومی و عدم تمایل جوانان به ابراز هویت روستایی و...) در چند دهه اخیر و تشدید آن‌ها، گویای آسیب‌پذیری و آسیب‌دیدگی روستا و روستاییان است (قدیری و نجفی، ۱۳۸۲: ۱۱۲). بسیاری از محققان و صاحب‌نظران، حوزه فعالیت در حیطه توسعه روستایی را شامل؛ پنج بعد اساسی مدیریت منابع طبیعی، امور زیربنایی و توسعه فیزیکی روستاها، مدیریت منابع انسانی، توسعه کشاورزی و توسعه فعالیت‌های غیرکشاورزی در نظر گرفته‌اند (گیسون<sup>۵</sup> و همکاران، ۲۰۱۰: ۲۳۸) که

4- Rural spaces

5- Gibson

در میان آن‌ها همان‌طور که لیو<sup>۶</sup> (۲۰۰۷) تاکید دارد فراهم ساختن امکانات و زیرساخت‌های مختلف و بهسازی و توسعه سکونتگاه‌های روستایی، یکی از مولفه‌های مهم برنامه‌ریزی توسعه روستایی به‌شمار می‌رود (لیو، ۲۰۰۷: ۵۶۴) که می‌تواند زمینه را برای توسعه روستاها در سایر ابعاد شامل؛ اقتصادی، اجتماعی و فرهنگی فراهم سازد (مولائی هاشجین، ۱۳۸۶: ۱۰۶). در نتیجه توسعه روستایی یک ضرورت بنیادی برای توسعه محلی است که در هر سرزمینی به برنامه‌ریزی هماهنگ نیاز است (قدیری معصوم و همکاران، ۱۳۹۰: ۲). با در نظر گرفتن اهمیت موضوع، طرح هادی روستایی با هدف اصلی ارتقاء سطح کیفی ساختار کالبدی و فیزیکی مناطق روستایی و در نتیجه بهبود وضعیت اجتماعی-اقتصادی آن‌ها و در نهایت دستیابی به توسعه روستاها در سطح کشور به اجرا در آمد؛ در واقع، طرح هادی مهم‌ترین سند رسمی و قانونی توسعه و عمران نواحی روستایی و راهبرد اساسی برای دستیابی به توسعه روستایی محسوب می‌شود (پژوهشکده سوانح طبیعی، ۱۳۸۸: ۱۴۱). در حال حاضر این‌گونه طرح‌ها، مهم‌ترین شیوه برخورد به‌عنوان یکی از ارکان توسعه روستایی درآمده است که ضمن ساماندهی و اصلاح بافت فیزیکی روستا روند توسعه و گسترش آن در افق ۱۰ ساله مشخص می‌نماید (مولائی هاشجین، ۱۳۸۶: ۱۰۶) سنجش میزان اثربخشی اجرای طرح هادی با تأکید بر «اجتماعی-فرهنگی» که هدف اصلی این تحقیق می‌باشد نه تنها زمینه‌های شناخت بهتر نیازها، افزایش حس پاسخگویی و شکوفا کردن توانمندی‌های مجریان را فراهم می‌کند بلکه بستر مناسبی برای تصمیم‌سازی و تصمیم‌گیری‌های منطقی و عملی ایجاد می‌نماید (عزیزپور و همکاران، ۱۳۹۰: ۷۳). پرسش اصلی این تحقیق این است که اثرات اجتماعی-فرهنگی اجرای طرح‌های هادی روستایی در شمال استان اردبیل کدامند؟ در همین راستا اصلی‌ترین عناصر اجتماعی-فرهنگی که عبارتند از: میزان آگاهی و نگرش به طرح هادی روستایی، مشارکت، مدیریت و مهاجرت که اثرات اجرای طرح‌های هادی روستایی را در زمینه‌های فوق و در روستاهای مورد مطالعه شمال استان اردبیل (شهرستان‌های پارس‌آباد، بیله‌سوار، گرمی (مغان)) مورد تحلیل قرار داده است. کنکاش در نقاط قوت و ضعف هر پدیده‌ای امری ضروری می‌باشد، زیرا برنامه‌ریز را قادر می‌سازد تا آینده‌ای بهتر را پیش روی خود داشته باشد (عزیزی دمیرچلو و همکاران، ۱۳۹۱: ۳)، بنابراین تحلیل اثرات اجرای این برنامه‌ها در شمال استان اردبیل می‌تواند زمینه‌های رشد و توسعه روستاها را فراهم آورد و جاذبه‌های روستایی را افزایش دهند اجرای طرح هادی روستایی در استان اردبیل همزمان با سایر استان‌ها از اواخر دهه ۱۳۶۰ آغاز گردید و طی این مدت به‌ویژه در دو دهه اخیر شمار زیادی از طرح‌های هادی برای نواحی روستایی مختلف استان تهیه شده و برخی از آن‌ها به مرحله اجرا در آمده است.

### پیشینه پژوهش

در انجام هر تحقیق علمی مطالعه و بررسی تحقیقات و پژوهش‌هایی که در ارتباط با موضوع مورد بررسی انجام شده و در اصطلاح پیشینه تحقیق نام دارد، لازم و ضروری است چرا که بدون دستیابی به نتایج تحقیقات دیگران، توسعه

و تکامل آن‌ها، امکان رسیدن به پاسخ مناسب و تجزیه و تحلیل بهتر میسر نیست (مولایی هاشجین، ۱۳۸۲: ۴۴). در (جدول ۱) به بررسی نتایج تحقیقات انجام شده در زمینه آثار طرح هادی روستایی و توسعه روستایی در منابع داخلی و خارجی پرداخته شده است.

جدول ۱- بررسی نتایج تحقیقات انجام شده در زمینه آثار طرح هادی روستایی

عنوان تحقیق	نویسنده	نتایج
بازتاب عملیات بهسازی در ۱۷ روستای استان همدان	منصور وثوقی (۱۳۶۷)	جلوگیری از مهاجرت روستاییان به شهرها (به‌عنوان یکی از اهداف ضمنی طرح‌های بهسازی) به دلایل مختلف مانند؛ ناتمام ماندن اجرای طرح، تحقق نیافته است. حدود ۴۷ درصد روستاییان رضایت کامل خود را از اجرای طرح‌های بهسازی ابراز داشته‌اند.
بازتاب اثرات اقتصادی، اجتماعی طرح‌های بهسازی در روستاهای آذربایجان شرقی	محمد شارع پور (۱۳۷۰)	میزان مشارکت اهالی بیش‌تر به‌صورت خود یاری‌های مالی بوده است طرح‌های بهسازی بر مهاجرت (تعدیل و کاهش مهاجرت) بر رشد و توسعه روستاها تا ثیر زیادی داشته است.
بررسی مشکلات و موانع اجرایی طرح‌های بهسازی و کالبدی روستایی از نظر سرپرستان خانوارهای روستایی در شهرستان گرگان	کلانتری و خواجه شکوهی (۱۳۸۱)	۷۶٪ مشکلات اجرایی طرح‌های بهسازی در روستاهای مورد مطالعه به تخریب منازل و تعریض معابر، عدم مشارکت مردم، کمبود وام جهت پرداخت به واحدهای خسارت دیده، طولانی شدن زمان اجرای طرح، بی‌توجهی به نیاز روستاییان نیمه تمام شدن کارها و مشکل مدیریت در اجرا مربوط می‌شود.
بررسی اثرات اجتماعی، اقتصادی و کالبدی اجرای طرح‌های هادی روستایی در غرب گیلان	مجید جمشیدیان (۱۳۸۴)	اجرای طرح هادی روستایی باعث پیشرفت نسبی زندگی مردم و افزایش امیدواری آن‌ها به سکونت در روستاهای برخوردار از این طرح شده‌اند. در حالی که اجرای طرح هادی روستایی از لحاظ خدمات‌رسانی به‌طور نسبی موفق بود و به لحاظ رعایت مسائل زیست‌محیطی و مشارکت دادن مردم به‌ویژه در فرآیند تهیه طرح چندان موفق عمل نکرده است.
میزان تحقق کاربری‌های پیشنهادی در افق زمانی طرح‌های هادی روستایی استان گیلان	غلامرضا رهبر صومعه سرایی (۱۳۸۵)	عدم هماهنگی بین سازمان‌های اجرایی از موانع تحقق کاربری‌ها در مکان‌های پیش‌بینی شده در طرح می‌باشد. در اغلب روستاهای مورد بررسی تنها معیار اصلی به‌عنوان کاربری پیشنهادی در مکان پیش‌بینی شده طرح به مرحله اجرا درآمده است، کمبود منابع مالی و اعتباری مهم‌ترین عامل موثر در عدم تحقق کاربری‌ها و مکان‌یابی مناسب است
ارزشیابی کیفی اجرای طرح هادی در روستای کرناچی شهرستان کرمانشاه	زرافشانی و همکاران (۱۳۸۹)	اگر قرار باشد طرح‌های عمران روستایی به اهداف از پیش تعیین شده خود برسند، مشارکت فعال روستاییان در مراحل برنامه‌ریزی و اجرای این طرح اجتناب‌ناپذیر است.
بررسی عوامل جغرافیایی موثر در موفقیت اجرای طرح‌های هادی روستایی در شرق استان گیلان	عظیمی، مولائی هاشجین و علیزاده (۱۳۹۰)	موقعیت استقرار، فاصله روستا از مراکز شهری و اندازه جمعیت روستا با میزان موفقیت اجرای طرح‌های هادی روستایی دارای رابطه قوی می‌باشند. شناخت و آگاهی روستاییان از طرح هادی و میزان مشارکت آن‌ها در جریان تهیه و اجرا از عوامل مهم دیگر در دستیابی به اهداف این طرح‌ها هستند.
بررسی اثرات کالبدی اجرای طرح‌های هادی روستایی از دیدگاه روستاییان (مطالعه موردی شهرستان میاندوآب)	عظیمی، مولائی هاشجین و عاشقی (۱۳۹۱)	اجرای طرح هادی روستایی از حیث ارتقا خدمات عمومی در روستاهای مورد مطالعه موثر بوده است. اجرای طرح هادی روستایی سبب افزایش امیدواری و علاقه‌مندی روستاییان به ادامه زندگی در روستاها شده است و در نتیجه در کاهش تدریجی مهاجرت‌های روستا به شهر تاثیر داشته است.

ادامه جدول ۱- بررسی نتایج تحقیقات انجام شده در زمینه آثار طرح هادی روستایی

عنوان تحقیق	نویسنده	نتایج
ارزیابی طرح‌های هادی و نقش آن در توسعه کالبدی روستا از دیدگاه روستاییان (مطالعه موردی شهرستان جهرم)	عنابستانی و اکبری (۱۳۹۱)	بیشترین اثر تاثیر گذاری طرح هادی روستایی در بعد بازگشایی و نوسازی معابر روستایی بوده است در سایر متغیرها یعنی مسکن روستایی و کاربری اراضی، توفیق چندانی در محیط‌های روستایی حاصل نشده است
ارزیابی پیامدهای محیط‌زیست در اجرای طرح‌های هادی روستایی شمال استان اردبیل	عزیزی دمیرچلو (۱۳۹۱)	اجرای طرح هادی از لحاظ دفع بهداشتی فاضلاب‌های خانگی در روستاها، بهبود وضعیت معابر فرعی، هدایت آب‌های جاری در روستاها و عدم آلودگی جاده‌ها، در محدوده مورد مطالعه موفقیت چندانی نداشته است.
آثار اجتماعی و اقتصادی اجرای طرح‌های هادی در سکونتگاه‌های روستایی، روستاهای شهرستان دنا	عنابستانی و حاجی‌پور (۱۳۹۲)	ضرب همبستگی بین متغیر اثرات اجرای طرح هادی روستایی و ایجاد تغییرات اجتماعی در ابعاد زندگی روستاییان با رقم ۰/۳۷ و احتمال آزمون با برابر ۰/۰۰۰ برقرار است در بین شاخص‌های چهارگانه اجرای طرح هادی، توزیع خدمات روستایی با ضریب تاثیر ۵۳ درصد بیشترین اثر را بر تغییرات اجتماعی گذاشته است. بین تغییر اثرات اجرای طرح هادی روستایی و ایجاد تغییرات اقتصادی در ابعاد زندگی روستاییان همبستگی معناداری مشاهده نشده است.
آینده خدمات در مناطق روستایی انگلستان:	Moseley and Owen, (2008)	با توجه به سرعت تغییرات در جوامع انسانی یکی دیگر از عوامل موفقیت طرح‌های توسعه آگاهی از تحولات نیازهای روستاییان است دسترسی بهتر و بیشتر به خدمات روستایی نیازمند درک کامل از نیازهای سریع در حال تغییر جامعه روستایی می‌باشد.
مشکلات و چالش‌های دستیابی به توسعه روستایی	Siegfried and Budjurova, (2011)	وجود مشکلات مالی و پایین بودن سطح آگاهی و شناخت روستاییان در خصوص طرح‌ها و پروژه‌های عمرانی را به‌عنوان مهم‌ترین چالش‌های توسعه کالبدی-فیزیکی روستا در نظر گرفته‌اند
ارزیابی توسعه کالبدی در مناطق روستایی چین	Long et al, (2012)	مهم‌ترین مشکلات و موانع اجرای طرح‌های توسعه کالبدی- فیزیکی شامل؛ ضعف در سیاست‌گذاری دولتی و نبود انگیزه‌های کافی برای توسعه عمرانی روستاها، تقلید از طرح‌های شهری و از بین رفتن بافت سنتی روستاها، کمبود منابع مالی جهت اجرای طرح‌ها و پروژه‌های توسعه کالبدی، عدم توجه کافی به توسعه مناطق روستایی و تاکید بیش از حد بر صنعتی‌سازی و شهرنشینی، سنتی بودن کشاورزی و شکاف درآمدی بین مناطق روستایی و شهری و پراکندگی مناطق روستایی و موقعیت جغرافیایی آن‌ها دانسته‌اند.
بررسی نقش اصلاحات زیرساختی-فیزیکی در دستیابی به توسعه متوازن نواحی روستایی-شهری	Shijie et al, (2012)	ایجاد و توسعه اصلاحات زیرساختی نقش بسیار مهمی در دستیابی به توسعه هماهنگ اجتماعی-اقتصادی بین مناطق روستایی و شهری دارد. با توجه به یافته‌های پژوهش، ضعف مدیریتی و نبود اعتبارات کافی و عدم حمایت مالی از روستاییان برای ایجاد اصلاحات، ایجاد مسایل زیست‌محیطی و آسیب رساندن به طبیعت در روستا، وجود برخی مشکلات فنی در اجرای طرح‌ها، مشارکت پایین افراد محلی در برخی مناطق و آشنایی پایین، دست‌اندرکاران طرح‌ها با شرایط اجتماعی-فرهنگی مناطق روستایی، از مهم‌ترین مشکلات اجرای اصلاحات زیرساختی-فیزیکی می‌باشند، که سبب کاهش اثربخشی فعالیت‌ها می‌شوند.

## - مفهوم و تعریف طرح هادی روستایی

پس از پیروزی انقلاب اسلامی در ایران، در برنامه‌های توسعه کشور توجه خاصی به روستاها و خودکفایی در امر تولیدات کشاورزی گردید که در اجرای این سیاست، اقدامات در جهت تغییرات فیزیکی و کالبدی در مناطق

روستایی در دستور کار قرار گرفت (مطیعی لنگرودی، ۱۳۸۲: ۹۶). در این راستا در سال ۱۳۶۲ طرحی تحت عنوان «طرح اصلاحی-روان‌بخشی روستاها» که متأثر از الگوهای توسعه شهری است در یکی از روستاهای شهرستان شهرکرد توسط وزارت مسکن و شهرسازی به مورد اجرا گذاشته شد که مورد توجه مسئولان و برنامه ریزان قرار گرفت (پاپلی یزدی و ابراهیمی، ۱۳۸۱: ۲۱۵) و به صورت طرحی جامع و فراگیر با نام‌های «طرح هادی روستایی» (با مسئولیت بنیاد مسکن و انقلاب اسلامی) و «طرح بهسازی روستایی» (با مسئولیت جهاد سازندگی سابق) در کشور مطرح گردید که همه ساله بخش قابل توجهی از منابع اعتباری کشور به تهیه و اجرای این طرح‌ها اختصاص می‌یابد (رضوانی، ۱۳۸۳: ۱۵۳). به این ترتیب طرح‌های بهسازی روستایی یکی از ضرورت‌های بنیادی توسعه روستایی مطرح شناخته شد و به‌عنوان زمینه‌ساز شرایط توسعه اقتصادی-اجتماعی و استقرار جمعیت در نواحی روستایی از اولویت ویژه‌ای برخوردار گردید (کلانتری، خواجه شاهکوهی، ۱۳۸۱: ۱۸۷)؛ این گونه زمینه‌های نظری، دیدگاه‌ها و برنامه‌های توسعه روستایی را در کشورهای مختلف به‌ویژه در کشورهای جهان سوم، تحت تاثیر قرار داد. آنچه که در کشور ما از آن به نام طرح هادی نام برده می‌شود، طرحی است که ضمن ساماندهی و اصلاح بافت موجود میزان و مکان گسترش آبی و نحوه استفاده از زمین برای عملکردهای مختلف از قبیل؛ مسکونی، تولیدی، تجاری و کشاورزی و تاسیسات و تجهیزات و نیازمندی‌های عمومی روستایی را حسب مورد در قالب مصوبات طرح‌های ساماندهی فضا و سکونتگاه‌های روستایی یا طرح‌های جامع ناحیه‌ای تعیین می‌نماید (دبیرخانه شورای عالی شهرسازی و معماری ایران، ۱۳۸۳: ۱۳۳) با بیان مختصر می‌توان طرح هادی را طرح تجدید حیات و هدایت روستا با لحاظ ابعاد اقتصادی، اجتماعی و فیزیکی دانست (آسایش، ۱۳۸۳: ۷۸) همچنین با عنایت به دوره زمانی طرح و توجه به کمیت زمان می‌توان گفت: طرح هادی روستا درحقیقت ایجاد بستر لازم برای توسعه، رشد و بالندگی روستا طی یک افق ۱۰ ساله است (مولایی هاشجین، ۱۳۸۶: ۱۰۷) براین اساس در بین تمامی طرح‌های توسعه روستایی، طرح‌های هادی روستایی ویژگی خاصی داشته و از سه جنبه دارای اهمیت است؛ اولاً با توجه به زمان آغاز این طرح‌ها، تهیه و اجرای آن‌ها بیش از ۲۰ سال سابقه دارد (کم‌تر طرحی در کشور وجود دارد که تهیه و اجرای آن، این مدت ادامه داشته باشد)، ثانیاً از آنجا که طرح‌های هادی در مقیاس روستا تهیه می‌شود گستره مکانی آن‌ها زیاد است و در تمام نواحی روستایی کشور می‌توان نمونه‌هایی از آن‌ها را یافت و ثالثاً طرح‌های هادی محلی‌ترین و موردی‌ترین طرح‌هاست که مستقیماً با روستاها و اجتماع روستایی ارتباط دارد (رضوانی، ۱۳۸۳: ۱۷۰) در این راستا طی مهر و موم‌های اخیر در سطح کشور برای روستاهای زیادی طرح هادی روستایی تهیه و اجرا گردیده است با توجه به ادامه روند اجرای طرح‌های هادی روستایی ارزشیابی اثرات اجتماعی-فرهنگی این طرح‌ها می‌تواند بسیار حساس باشد، زیرا از یک سو اطلاعات لازم را از طریق یک فرآیند بازخوردی کارآمد فراهم می‌آورد تا مدیریت برنامه‌ها و طرح‌ها بتوانند وسایل مناسب اجرای طرح را انتخاب کنند و از سوی دیگر ضعف‌های اجرایی را آشکار می‌کند و مشکلاتی را که در مرحله برنامه‌ریزی پیش‌بینی نشده است، می‌شناساند و به یافتن راه‌حل‌های آن یاری می‌رساند. از این رو، برای تشخیص این که آیا روش‌های انتخاب شده برای تحقق برنامه‌ها و طرح‌ها مناسبند و این که هدف‌ها با حداقل هزینه در شرف تحقق

هستند یا نه به‌طور عام ارزشیابی اجرای کلیه طرح‌های توسعه روستایی و به‌طور خاص ارزشیابی اثرات اجتماعی-فرهنگی اجرای طرح‌های هادی روستایی ضرورت دارد. با پیدایش نگرش سیستمی به برنامه‌ریزی و تکامل فرآیند برنامه‌ریزی، ارزشیابی نیز به‌عنوان یکی از ارکان مهم این فرآیند مورد توجه و تأکید قرار گرفت. ارزشیابی در زمره روش‌های مهم در تعامل درونی و بیرونی برنامه‌ها محسوب می‌گردد، که زمینه‌ساز هدایت برنامه‌ها و طرح‌ها به‌سوی اهداف مطلوب و کارایی مناسب و بستر اصلاحات لازم را فراهم می‌کند. انتظار بر این است که طرح‌های هادی روستایی بر اساس نظم‌دهی کالبدی، اجتماعی، اقتصادی و عملکردی منظم روستاها، تهیه و اجرا گردند (عزیزی، ۱۳۸۷: ۴۱).

#### - اهداف طرح هادی روستایی

بر اساس بند ۲ آئین‌نامه اجرایی ماده ۷ اساسنامه بنیاد مسکن انقلاب اسلامی مصوب ۶۶/۹/۱۷ مجلس شورای اسلامی، اهداف طرح‌های هادی روستایی به شرح زیر می‌باشد:

الف- ایجاد زمینه توسعه و عمران روستاها با توجه به شرایط فرهنگی، اقتصادی و اجتماعی

ب- تأمین عادلانه امکانات از طریق ایجاد تسهیلات اجتماعی، تولیدی و رفاهی

ج- هدایت وضعیت فیزیکی روستا

د- ایجاد تسهیلات لازم جهت بهبود مسکن روستاییان و خدمات زیست‌محیطی و عمومی

اهداف تبعی طرح هادی مذکور نیز به شرح زیر می‌باشد:

- ایجاد زمینه توسعه و عمران روستاها با توجه به شرایط فرهنگی، اقتصادی و اجتماعی

- تأمین عادلانه امکانات از طریق تسهیلات اجتماعی، تولیدی، رفاهی

- هدایت فیزیکی روستا

- ایجاد تسهیلات لازم جهت بهبود مسکن روستاییان و خدمات محیط‌زیست و عمومی

- ارتقاء وضعیت اقتصادی روستا و دستیابی به بهینه معیشتی روستا با هماهنگی ارگان‌های ذی‌ربط

- بهبود کیفیت بافت روستا در چارچوب اقدامات پیش‌بینی شده در طرح و تلاش برای ایجاد فضای مناسب‌تر

سکونت و فعالیت در آن

- ایجاد تناسب منطقی بین جمعیت و عملکردهای مختلف مسکونی، تولیدی، خدماتی مورد نیاز در محیط روستا

- کنترل و نظارت بر روند توسعه کالبدی روستا از طریق برنامه‌ریزی و تعیین نحوه استفاده از زمین در محدوده

بافت مسکونی موجود و پیشنهادی

- ایجاد زمینه کاهش خطر سوانح طبیعی در روستا از طریق شناخت زمینه‌های سانحه‌خیزی و تمهید اقدامات

ایمن‌سازی و نظارت بر ساخت‌وسازها در آنها

- ایجاد بستر لازم جهت فراهم شدن زمینه صدور سند مالکیت املاک واقع در بافت مسکونی روستا (سازمان

شهردارها و دهیاری‌ها، ۱۳۸۵: ۱۵) با توجه به این مطالب می‌توان دریافت که اهداف طرح‌های هادی روستایی شامل؛ تمامی فعالیت‌هایی می‌شود که منجر به بهبود شرایط موجود روستا اعم از شرایط فیزیکی، اجتماعی و اقتصادی می‌شود، بنابراین طرح هادی روستایی و تاثیر آن‌ها بر مدیریت بخشی و شهرستانی در یک ناحیه دارای اهمیت زیادی است، زیرا آن چه که موجبات توسعه و به‌ویژه توسعه پایدار در نواحی روستایی خواهد بود در حقیقت پرداختن به نوع مدیریت و تاثیر برنامه‌ریزی از طریق طرح‌های هادی روستایی است که زمینه‌های توسعه و عمران را در روستاها با عنایت به شرایط اجتماعی، فرهنگی و اقتصادی با توجه به توان‌ها و پتانسیل‌های زیست‌محیطی فراهم می‌آورد و در این صورت است که توسعه پایدار روستایی با عنایت به مدیریت و حفاظت منابع طبیعی پایه‌گذاری می‌شود که بتواند نیازهای انسان و نسل‌های کنونی را تأمین نماید.

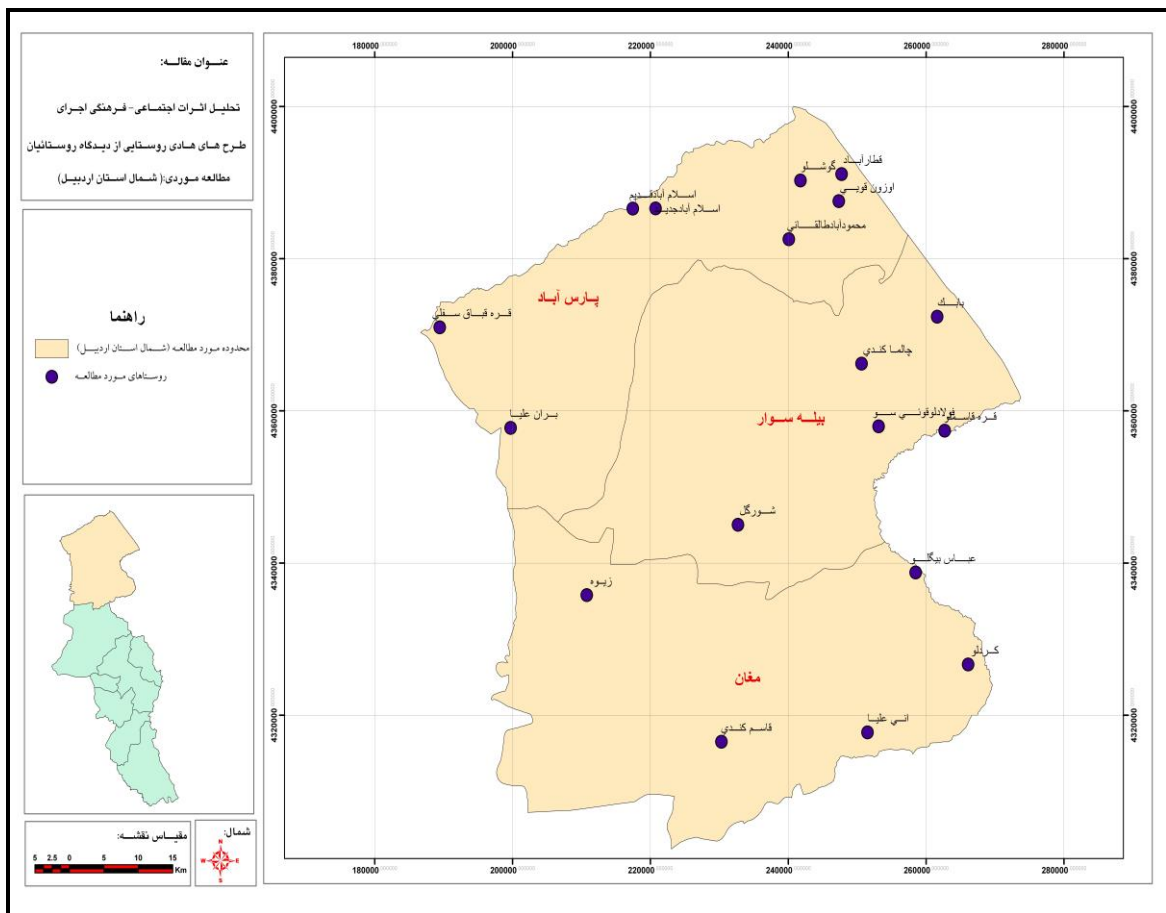
#### معرفی محدوده مورد مطالعه

این تحقیق بر مبنای هدف کاربردی است و از نظر ماهیت و روش‌شناسی توصیفی-تحلیلی است اطلاعات تحقیق حاضر با استفاده از روش‌های اسنادی (کتابخانه‌ای، فیش‌برداری) و مطالعات میدانی (مصاحبه، تکمیل پرسشنامه) جمع‌آوری شده است. برای ترسیم نقشه‌ها از نرم‌افزار GIS استفاده گردید. جامعه آماری این تحقیق روستاهایی را تشکیل می‌دهند که در آن‌ها طرح هادی روستایی به اجرا در آمده یا در حال اجرا می‌باشند در محدوده مورد مطالعه برای ۱۶۳ روستا طرح هادی روستایی تهیه و تصویب شده است و از این تعداد در ۵۸ روستا طرح هادی اجرا شده و یا در حال اجرا می‌باشد از ۵۸ روستایی که در آن‌ها طرح هادی روستایی اجرا شده است، روستاهای مورد مطالعه از نظر جمعیتی به سه گروه روستاهای بزرگ (بالای ۱۰۰۰)، روستاهای متوسط (۹۹۹-۵۰۰) و روستاهای کوچک (۴۹۹-۱) تقسیم‌بندی شدند که ۳۰ درصد از کل جامعه آماری را شامل می‌شود. ۱۷ روستا از طریق نمونه‌گیری تصادفی طبقه‌بندی شده انتخاب شدند و مورد مطالعه قرار گرفتند. جامعه آماری این پژوهش را تمامی سرپرستان خانوارهای روستایی در کلیه روستاهای مورد مطالعه که طرح هادی در آن‌ها اجرا و تکمیل شده بود تشکیل می‌دادند. حجم نمونه با استفاده از جدول گرجسی- مورگان ( $N=4326$ ) برابر با ( $S=303$ ) سرپرست خانوار برآورد گردید. در پژوهش حاضر از روش نمونه‌گیری انتساب مناسب (با توجه به نسبت جمعیت هر روستا در کل جامعه، تعداد آزمون شدگان در حجم نمونه مشخص شدند) و پرسشنامه‌ها با مراجعه به نقاط روستایی و انجام مصاحبه حضوری تکمیل گردید. داده‌های به‌دست آمده با استفاده از نرم‌افزار SPSS کدگذاری و استخراج و سپس مورد تحلیل قرار گرفت و برای آزمون فرضیه‌ها از تحلیل رگرسیون تک متغیری استفاده شد. تحقیق حاضر به دنبال آزمون فرضیه‌های زیر است:

- بین اجرای طرح هادی و ماندگاری روستاییان و عدم مهاجرت آنان رابطه معنی‌داری وجود دارد.
- بین اجرای طرح هادی و میزان رضایتمندی و کاهش مشکلات روستائیان رابطه معناداری وجود دارد.
- بین اجرای طرح هادی و میزان مشارکت مردم رابطه معناداری وجود دارد.



شهرستان‌های بیله سوار، پارس‌آباد، گرمی که حدود ۵۲۳۷ کیلومتر مربع مساحت دارد به‌عنوان شهرستان‌های شمالی استان اردبیل شناخته شده و این شهرستان‌ها در حدود ۲۹/۱ درصد از وسعت استان را تشکیل می‌دهند. این شهرستان‌ها از ۸ بخش، ۶ نقطه شهری، ۱۹ دهستان، ۸۸۰ آبادی تشکیل شده‌اند. در (شکل ۱) موقعیت جغرافیایی این شهرستان‌ها و روستاهای مورد مطالعه نمایش داده شده است. بر اساس نتایج سرشماری سال ۱۳۸۵ تعداد جمعیت مغان (شمال استان اردبیل) به ۳۱۰۸۷۳ نفر رسیده و از این تعداد ۱۳۸۳۳۴ نفر یعنی حدود ۴۴/۵ درصد در نقاط شهری (پارس‌آباد، بیله‌سوار، گرمی، جعفرآباد و اصلاندوز و تازه کند انگوت) و ۱۷۲۵۳۹ نفر یعنی ۵۵/۵ درصد در نقاط روستایی سکونت داشته‌اند (معاونت برنامه‌ریزی استانداری اردبیل، ۱۳۸۵).



شکل ۱: نقشه موقعیت روستاهای مورد مطالعه در شمال استان اردبیل

## یافته‌ها و بحث

میزان آگاهی و نگرش به طرح هادی روستایی

بر اساس نتایج حاصل از پرسشنامه ۵۰/۸ درصد پاسخگویان معتقدند تا حدودی در مورد اهداف اجرای طرح هادی روستایی به ساکنان روستاها آگاهی‌های لازم داده شده است. میزان آشنایی با طرح هادی روستایی را ۳۸/۹ درصد

پاسخگویان خیلی زیاد ارزیابی کرده‌اند. امروزه بحث میزان نگرش و مشارکت افراد مورد هدف طرح در روند اجرای این طرح‌ها یکی از پارامترهای اصلی موفقیت یا عدم موفقیت این طرح‌ها را تشکیل می‌دهد در همین راستا با توجه به نتایج پرسشنامه ۴۵/۲ درصد مهم‌ترین هدف از اجرای طرح هادی روستایی را راه‌سازی پاسخ داده‌اند. ۳۳/۳ درصد ساکنان روستاها بیش‌ترین تاثیر اجرای طرح هادی را بر بخش کالبدی-فضایی عنوان کرده‌اند. بنابراین با توجه به نتایج به‌دست آمده می‌توان گفت بیش‌ترین تاثیر اجرای طرح هادی بر بخش فضایی-کالبدی بوده و بخش‌های اجتماعی-فرهنگی و اقتصادی در مراحل بعد قرار دارد. ۳۵/۶ درصد پاسخگویان میزان رضایت خود را از اجرای طرح هادی متوسط ارزیابی کرده‌اند. در مورد میزان دستیابی اجرای طرح به اهداف اجتماعی-فرهنگی ۴۲/۶ درصد متوسط ارزیابی کرده‌اند (جدول ۲).

جدول ۲- میزان آگاهی و نگرش به طرح هادی روستایی

ردیف	شاخص	میزان تاثیر گذاری					سطح معنادار	انحراف معیار	میانگین رتبه‌ای	ضریب پراکندگی
		خیلی زیاد	زیاد	متوسط	ضعیف	خیلی ضعیف				
۱	میزان آشنایی	۳۸/۹	۱۲/۵	۲۳/۵	۴/۵	۳/۵	۰/۰۰	۰/۹۳	۲/۰۹	۲
۲	میزان رضایت	۱۵/۵	۲۴/۴	۳۵/۶	۱۹/۱	۵/۳	۰/۰۰	۱/۰۹	۲/۷	۴
۳	اجتماعی، فرهنگی	۱۸/۸	۲۸/۷	۴۲/۶	۷/۶	۲/۳	۰/۰۰	۰/۹۵	۲/۴	۴
۴	اهداف اجرا	راه‌سازی	ایجاد مشاغل	بهبود بهداشت	گسترش فعالیت‌های کشاورزی		۰/۰۰	۱/۰۸	۱/۲	۳
		۴۵/۲	۶/۳	۳۹/۹	۸/۶					
۵	آگاهی لازم	بلی	خیر		تا حدودی		۰/۰۰	۰/۷۲	۲/۳	۲
		۱۴/۹	۳۴/۳		۵۰/۸					
۶	بیش‌ترین تاثیر	کالبدی	اجتماعی	فرهنگی	اقتصادی		۰/۰۰	۱/۱	۲/۵	۳
		۳۳/۳	۲۹/۴	۱۳/۵	۲۳/۸					

#### - مشارکت

در توسعه روستایی بر مشارکت توسعه تاکید می‌شود. این نوع مشارکت فرآیندی است اجتماعی، یکپارچه، جامع، پویا، همبسته، چندبعدی و چندفرهنگی (مطیعی لنگرودی، ۱۳۸۲: ۸۳-۸۱). یکی از اساسی‌ترین پیش‌شرط‌های خودیاری مردمی، سپردن تصمیم‌گیری به خود آن‌هاست. البته این کار آسانی نیست (مهندسان مشاوران DHV از

هلند، ۱۳۷۱: ۴۱۰)، در همین راستا بر اساس نتایج حاصل از پرسشنامه (۶۷/۲ درصد) ساکنان روستاها معتقدند تا حدودی در کمک به اجرای طرح هادی برای جلب مشارکت مردمی اقداماتی صورت گرفته است. مشارکت مورد نظر تنها به دوره طراحی برنامه مربوط نمی‌شود بلکه همه مراحل مطالعات، هدف‌گذاری سیاست‌گذاری، ارزیابی، تامین منابع، اجرا، نظارت و ارزشیابی را در برمی‌گیرد. ۸۶/۵ درصد ابراز تمایل کرده‌اند که حاضرند در تمام مراحل مشارکت داشته باشند در همین ارتباط ۴۱/۶ درصد ساکنان روستا معتقدند در هیچ‌یک از مراحل تهیه، اجرا، نگهداری همکاری چندانی نکرده‌اند در مورد نحوه مشارکت روستائیان در اجرا ۵۳/۳ درصد دوست دارند به صورت هر سه مورد (مالی، نیروی کار، فکری) در مراحل مختلف طرح شرکت داشته باشند. میزان مشارکت و همکاری مردم در اجرای طرح را (۵۲/۵ درصد) پاسخگویان متوسط ارزیابی کرده‌اند از نظر پاسخگویان مهم‌ترین دلیل مشارکت ضعیف مردم در اجرای طرح را ۳۷/۳ درصد پاسخگویان عدم آگاهی و شناخت مردم از طرح عنوان کرده‌اند (جدول ۳).

جدول ۳- نظر پاسخگویان در مورد میزان مشارکت و همکاری مردم در اجرای طرح

ردیف	شاخص	میزان تاثیر گذاری				سطح معنادار	انحراف معیار	میانگین رتبه‌ای	ضریب پراکندگی
		خیلی زیاد	زیاد	متوسط	ضعیف				
۱	میزان مشارکت	۹/۹	۱۱/۹	۵۲/۵	۲۱/۸	۰/۰۰	۱/۶	۲/۷	۵
		خیلی ضعیف				۴			
۲	جلب مشارکت مردم	بلی		خیر		۰/۰۰	۰/۷۵	۲/۲	۲
		۱۸/۵		۳۵/۳		۴۶/۲			
۳	مشارکت در مراحل مختلف	۸۶/۵		۱۲/۹		۰/۰۰	۰/۳۶	۱/۱	۲
۴	همکاری در کدام زمینه بیشتر بوده	تهیه	اجرا	نگهداری		۰/۰۰	۱/۳	۳/۶	۵
		۸/۹	۱۶/۵	۲۰/۱	۱۲/۵				
۵	نحوه مشارکت	مالی		نیروی کار		۰/۰۰	۰/۹	۲/۸	۳
		۹/۹		۲۵/۷					
۶	دلایل مشارکت ضعیف ۱	۱	۲	۳	۴	۰/۰۰	۰/۶	۲/۱	۲
		۳۷/۳		۱۳/۹					

(۱- عدم آگاهی ۲- همخوانی نداشتن ۳- طولانی شدن ۴- مشکلات اقتصادی ۵- توقع بالا ۶- اختلاف بر نحوه اجرا)

- مدیریت

مشاهدات میدانی و اظهارات مردم موید این است که بخش عمده‌ای از نابسامانی‌ها و کمبودهای روستایی به دلیل ضعف یا فقدان نظام مدیریت است. منظور از مدیریت، تعامل با افراد و گروه‌ها برای اداره مناسب امور روستا رسیدن به اهداف توسعه روستایی است. بیش‌تر مدیران روستایی افراد جوان و ناآشنا با مسائل و مشکلات روستاها

هستند و تجربه مدیریت روستایی را ندارند. بیش‌ترین توانایی این مدیران معمولاً در حل‌وفصل مسائل اداری-سیاسی است و در بهترین حالت، پاسخگویی به نیاز روزمره روستا مانند؛ جمع‌آوری و حمل زباله در برنامه‌های آنان قرار دارد و برنامه خاصی برای هدایت و توسعه اجتماعی، اقتصادی و کالبدی آتی روستا ندارند. بر اساس نتایج حاصل از پرسشنامه بهترین نوع مدیریت در مرحله تهیه طرح (۴۸/۵ درصد)، اجرای طرح (۵۶/۱ درصد) و پس از اجرا (۵۷/۷ درصد) از نظر ساکنان روستاها مشارکتی (دولتی-مردمی) توصیف شده است. در مجموع می‌توان نتیجه گرفت که از نظر پاسخگویان بهترین نوع مدیریت در مرحله اجرای طرح، مشارکتی (دولتی، مردمی) عنوان کرده‌اند (جدول ۴).

جدول ۴- مدیریت در مراحل مختلف طرح

ردیف	شاخص	میزان تاثیر گذاری			سطح معنادار	انحراف معیار	میانگین رتبه‌ای	ضریب پراکندگی
		مردم	دولت	مشارکتی				
۱	در مرحله تهیه	۱۰/۲	۴۱/۳	۴۸/۵	۰/۰۰	۰/۸	۲/۳	۲
۲	در مرحله اجرا	۲۱/۸	۲۲/۱	۵۶/۱	۰/۰۰	۰/۶	۲/۳	۲
۳	پس از اجرا	۶/۹	۳۵/۳	۵۷/۸	۰/۰۰	۰/۶	۲/۵	۲

#### - مهاجرت

مهاجرت به‌عنوان یکی از ارکان عمده جمعیت همواره مورد توجه برنامه‌ریزان بوده است در گذشته به دلیل محدودیت ارتباطات، کمبود داد و ستدها و پایین بودن رشد جمعیت جز در خشکسالی‌های وسیع، که منجر به مهاجرت دسته‌جمعی می‌شد اصولاً مهاجرت به شکل امروزی کم‌تر صورت می‌گرفت (مهدوی، ۱۳۸۳: ۱۳۷) آرزوی شیرین تبدیل شدن روستا به شهر و در نتیجه رویای برخورداری از امکانات و خدمات شهری باعث شده تا در حدود ۸۶/۵ درصد پاسخگویان برای تبدیل روستایشان به شهر ابراز تمایل کنند این در حالی است که حدود ۷۷ درصد پاسخگویان قبل از اجرای طرح دوست داشتند به شهر بروند و حدود ۴۲/۲ درصد ساکنان روستا معتقدند که در آینده روستایشان تبدیل به شهر خواهد شد در اینجا می‌توان نوعی امید نسبت به آینده روستا را که نتیجه اجرای طرح می‌باشد را در نظرات مردم مشاهده کرد. بیش‌تر پاسخگویان معتقدند بعد از اجرا، علاقه زیادی به ماندگاری در روستا دارند و بیش از ۹۰ درصد پاسخگویان از وضع زندگی خود در روستا راضی می‌باشند. نکته قابل توجه اینکه ساکنان روستاها تمایل دارند روستای آن‌ها به شهر تبدیل شود و دوست دارند در روستای خود باقی بمانند شاید بتوان دلیل چنین نظری را این‌گونه توجیه کرد که مردم روستایی خواهان آورده شدن امکانات و خدمات شهری به روستای خود می‌باشند. بیش از ۸۰ درصد پاسخگویان مخالف مهاجرت روستائیان به شهرها هستند با بررسی نتایج پرسشنامه ۵۰/۸ درصد پاسخگویان معتقدند که اجرای طرح باعث کاهش مهاجرت روستائیان به شهرها شده است

همان‌طور که نتایج حاصله از تحقیق نشان می‌دهد اجرای طرح هادی روستایی توانسته با توجه به خدماتی که در زمان اجرای طرح ارائه می‌شود تا حدودی از مشکلات روستاییان کاسته و آنان را به‌طور نسبی به آینده خود در روستا امیدوار کند در مجموع می‌توان گفت که اجرای طرح هادی روستایی توانسته از لحاظ اجتماعی و فرهنگی در شمال استان اردبیل آثار مثبت و امید به زندگی و ماندگاری در روستا را به وجود آورد و افزایش نسبی صورت گیرد (جدول ۵).

جدول ۵- نظر پاسخگویان در مورد تاثیر اجرای طرح بر روند مهاجرت روستاییان

ردیف	شاخص	میزان تاثیر گذاری					ضریب پراکنندگی	میانگین رتبه‌ای	انحراف معیار	سطح معنادار
		خیلی زیاد	زیاد	متوسط	ضعیف	خیلی ضعیف				
۱	علاقه به ماندگاری	۱۵/۸	۱۷/۵	۳۳/۳	۲۱/۱	۱۲/۲	۰/۰۰	۲/۹	۱/۲	۰/۰۰
۲	رضایت از وضع زندگی	۴۰/۳	۲۸/۷	۲۴/۴	۲/۶	۴	۰/۰۰	۲/۰۱	۱/۰۵	۰/۰۰
۳	میزان مخالفت با مهاجرت	۲۰/۸	۲۵/۱	۳۰	۹/۲	۱۴/۹	۰/۰۰	۲/۷	۱/۳	۰/۰۰
۴	تاثیر اجرای طرح بر روند مهاجرت	باعث مهاجرت شده	۷/۳	۵۰/۸	۱۷/۲	هیچ تاثیری نداشته	۰/۰۰	۲/۵	۰/۹۴	۰/۰۰
		سبب بازگشت	۲۴/۸	۱۷/۲	۵۰/۸	۷/۳				
۵	آینده روستای خود	شهر می‌شود	۴۲/۲	۲۷/۴	۲۳/۸	رو به افول خواهد گذاشت	۰/۰۰	۱/۹	۰/۹	۰/۰۰
		تغییرات اندک	۶/۶	۲۳/۸	۲۷/۴	۴۲/۲				

- فرضیه‌ها

فرضیه اول: بین اجرای طرح هادی و ماندگاری روستاییان و عدم مهاجرت آنان رابطه معنی‌داری وجود دارد. همان‌طور که در (جدول ۶) مشاهده می‌شود میزان  $F$  مشاهده شده معنادار است و استفاده از مدل رگرسیون بلا مانع است همچنین سطح معنی‌داری خطای رگرسیون برای ضریب اطمینان  $۰/۹۵$  کوچک‌تر از  $۰/۰۵$  است؛ بنابراین می‌توان گفت که فرضیه اول تایید می‌شود و اجرای طرح هادی و ماندگاری روستاییان، عدم مهاجرت را پیش‌بینی می‌کند در نهایت ضریب بتا ( $Beta=۰/۶۸۱$ ) نشان می‌دهد که متغیر اجرای طرح هادی و ماندگاری روستاییان،  $۰/۶۸$  عدم مهاجرت را پیش‌بینی می‌کند. با  $۰/۹۵$  درصد اطمینان می‌توان گفت که ماندگاری روستاییان و عدم مهاجرت روستاییان در اجرای بهینه طرح هادی تاثیر مثبتی دارد. همچنین با توجه به یافته‌های به دست آمده از آمار توصیفی می‌توان این‌گونه نتیجه گرفت که هر چه روستاییان شاهد اقدامات مؤثرتری همچون؛ زیباسازی معابر، ایجاد فضاهای آموزشی و بهداشتی مورد نیاز و همچنین تسهیل دسترسی روستاییان به خدمات مورد نیازشان در راستای کاهش مشکلات اجتماعی، فرهنگی و اقتصادی‌شان باشند تمایل بیشتری به زندگی در روستا دارند و کم‌تر به فکر

مهاجرت به سایر نقاط می‌شوند که این به‌نوبه خود در کاهش بسیاری از مشکلات و نابهنجاری‌های اجتماعی-فرهنگی تاثیر دارد اجرای صحیح و مشارکت دادن اهالی و نظرخواهی از آنان در کلیه مراحل طرح باعث کاهش مشکلات زیستی در روستاها و جلوگیری از حرکت جمعیت روستایی به شهرها و موجب کاهش مشکلات موجود در حاشیه شهرها می‌شود و همچنین موجب کاهش مشاغل کاذب و تورم‌زا در شهرها می‌شود. اجرای طرح هادی روستایی در هدف تعدیل مهاجرت نه تنها موفق بوده بلکه در مواردی زمینه مهاجرت‌پذیری به روستا را نیز فراهم ساخته است از طرفی موضوع تعدیل مهاجرت و ارتباط آن با طرح هادی روستا از طریق شاخص افزایش تمایل به ماندگاری در روستا شده که نظرسنجی به‌ست آمده در (جدول ۵) به‌خوبی نشان می‌دهد از این‌رو شاهد آن هستیم که عدم مهاجرت روستاییان نقش مهمی در اجرای بهینه طرح هادی می‌توان داشته باشد بر این اساس فرضیه اول تحقیق مبنی بر وجود رابطه معنی‌داری میان اجرای طرح هادی و ماندگاری روستاییان و عدم مهاجرت با سطح خطایی کم‌تر از ۰/۰۵ پذیرفته می‌شود (جدول ۶).

جدول ۶- نتایج تحلیل رگرسیون تک متغیری میان اجرای طرح هادی و ماندگاری روستاییان و عدم مهاجرت آنان

P		F	ms		df	ss	مدل
۰/۰۰۰		۱۷۱/۶۱	۲۴۴۴۴/۴۵		۱	۲۴۴۴۴/۴۵	رگرسیون
			۱۴۲/۴۳		۳۰۱	۲۸۲۰۲/۴۲	باقیمانده
					۳۰۳	۵۲۶۴۶/۸۸	کل
P	T	ضرایب غیراستاندارد		ARS	R2	R	متغیر پیش‌بین
		BETA	SE				
۰/۰۰۰	۵/۴۵	-	۳/۴۸	۱۹/۰۲	-	-	constant
۰/۰۰۰	۱۳/۱۰	۰/۶۸۱	۰/۰۵۶	۰/۷۳۱	۰/۴۶۲	۰/۴۶۴	اجرای طرح هادی و ماندگاری روستاییان

فرضیه دوم: بین اجرای طرح هادی و میزان رضایتمندی و کاهش مشکلات روستاییان رابطه معناداری وجود دارد. همان‌طور که در (جدول ۷) مشاهده می‌شود میزان F مشاهده شده معنادار است و استفاده از مدل رگرسیون بلامانع است. همچنین سطح معنی‌داری خطای رگرسیون برای ضریب اطمینان ۰/۹۵ کوچک‌تر از ۰/۰۵ است؛ بنابراین می‌توان گفت که فرضیه دوم تایید می‌شود و اجرای طرح هادی و میزان رضایتمندی، کاهش مشکلات روستاییان را پیش‌بینی می‌کند. در نهایت ضریب بتا (Beta=۰/۵۶۸) نشان می‌دهد که متغیر اجرای طرح هادی و میزان رضایتمندی، ۰/۵۶ کاهش مشکلات روستاییان را پیش‌بینی می‌کند نتیجه گرفته می‌شود که بین فراوانی‌های مشاهده شده و فراوانی‌های مورد انتظار تفاوت معناداری وجود دارد؛ به عبارت دیگر با ۰/۹۵ درصد اطمینان می‌توان گفت که کاهش مشکلات روستاییان و میزان رضایتمندی روستاییان در اجرای بهینه طرح هادی تاثیر مثبتی دارد. همچنین با توجه به یافته‌های به‌دست آمده از آمار توصیفی می‌توان این‌گونه نتیجه گرفت رابطه مثبتی بین خدمات ایجاد شده و کیفیت زندگی افراد وجود داشته و با افزایش خدمات، کیفیت زندگی ساکنان نیز افزایش پیدا می‌کند. یکی از

عوامل مهم در بهبود کیفیت زندگی در میان جوامع انسانی بهبود شرایط زندگی، استاندارد بودن محل زندگی از نظر بهداشت، اشتغال، محیط‌زیست و کالبد می‌باشد به طوری که رضایت از ویژگی‌های اجتماعی و اقتصادی و فیزیکی محل زندگی بر رضایت از زندگی و افراد تاثیر گذار است و هر گونه تعلل در این خصوص ممکن است نه تنها اجرای این طرح‌ها را با مشکلات فراوانی روبرو سازد بلکه ممکن است، نارضایتی روستاییان را نیز به دنبال داشته باشد. دیدگاه‌های پاسخگویان نیز در مورد اثرات اجرای طرح هادی روستایی بر بهبود کیفیت زندگی و کاهش مشکلات روستاییان نیز بیشترین تاثیر اجرا در بعد فیزیکی بوده و در گویه‌های ماندگاری روستاییان و رضایت از وضع زندگی تاثیر گذار بوده است و اجرای طرح توانسته در بعد اجتماعی و فرهنگی رضایت ساکنان را به دست آورند از این رو شاهد آن هستیم که میزان کاهش مشکلات روستاییان نقش مهمی در اجرای بهینه طرح هادی می‌تواند داشته باشد بر این اساس فرضیه دوم تحقیق مبنی بر وجود رابطه معنی‌داری بین اجرای طرح هادی و میزان رضایتمندی و کاهش مشکلات روستاییان با سطح خطایی کم‌تر از ۰/۰۵ پذیرفته می‌شود (جدول ۷).

جدول ۷- نتایج تحلیل رگرسیون تک متغیری میان اجرای طرح هادی روستایی و میزان رضایتمندی و کاهش مشکلات روستاییان

P		F	ms		df	ss	مدل	
۰/۰۰۰		۹۴/۱۱	۱۶۹۶۲/۴۸		۱	۱۶۹۶۲/۴۸	رگرسیون	
			۱۸۰/۲۲۴		۳۰۱	۳۵۶۸۴/۳۶	باقیمانده	
					۳۰۳	۵۲۶۴۶/۸۸	کل	
P	T	ضرایب غیراستاندارد			ARS	R2	R	متغیر پیش‌بین
		BETA	SE	B				
۰/۰۰۰	۱۱/۹۱	-	۲/۹۹	۳۵/۷۴	-	-	-	constant
۰/۰۰۰	۹/۷۰	۰/۵۶۸	۰/۲۲۴	۲/۳۶	۰/۳۱۹	۰/۳۲۲	۰/۵۶۸	اجرای طرح هادی و میزان رضایتمندی

فرضیه سوم: بین اجرای طرح هادی، میزان مشارکت مردم رابطه معناداری وجود دارد. همان‌طور که در (جدول ۸) مشاهده می‌شود میزان F مشاهده شده معنادار است و استفاده از مدل رگرسیون بلا مانع است همچنین سطح معنی‌داری خطای رگرسیون برای ضریب اطمینان ۰/۹۵ کوچک‌تر از ۰/۰۵ است؛ بنابراین می‌توان گفت که فرضیه سوم تایید می‌شود و اجرای طرح هادی، میزان مشارکت مردم، میزان رضایتمندی را پیش‌بینی می‌کند. در نهایت ضریب بتا (Beta=۰/۵۱۴) نشان می‌دهد که متغیر اجرای طرح هادی، میزان مشارکت مردم، ۰/۵۱ تغییرات میزان رضایتمندی را پیش‌بینی می‌کند؛ به عبارت دیگر با ۰/۹۵ درصد اطمینان می‌توان گفت که میزان مشارکت روستاییان در اجرای بهینه طرح هادی تاثیر مثبتی دارد. یکی از اساسی‌ترین پیش شرط‌های خودیاری مردمی، سپردن تصمیم‌گیری به خود آن‌هاست البته این کار آسانی نیست بر این اساس نظام برنامه‌ریزی توسعه باید به‌گونه‌ای طراحی شود که حجم گسترده‌ای از مشارکت را در کلیه سطوح داشته باشد. هرچه سطوح مشارکت

محدودتر باشد، امکان اجرایی و کارآمدی برنامه کاهش خواهد یافت و هزینه‌های اجرا و نظارت مرکزی افزایش یافته، ضریب آسیب‌پذیری طرح‌ها و سیاست‌ها بالا خواهد رفت. با توجه به یافته‌های به‌دست آمده از آمار توصیفی می‌توان این‌گونه نتیجه گرفت که تمایل بیش‌تر روستاییان برای اجرای طرح در روستایشان، مشارکت موثر و فزاینده آن‌ها را به همراه خواهد داشت هر چه روستاییان مشارکت بیش‌تری در اجرای طرح هادی داشته باشند نه تنها می‌توانند به‌عنوان بازوی کمکی، دولت را در اجرای بهتر طرح‌ها یاری نمایند بلکه خود ساکنان نیز قادر خواهند بود که از روند تصمیمات و اقدامات صورت گرفته آگاهی بیش‌تری داشته باشند و این آگاهی به‌نوبه خود می‌تواند نه تنها در جلب مشارکت سازنده‌تر بلکه در ایجاد حس همکاری و تعلق آنان نسبت به اجرای بهتر پروژه‌های موجود در این زمینه نیز کمک شایانی بنماید در صورتی که در مرحله تهیه طرح از مشارکت خود روستاییان استفاده شود. در مرحله اجرایی طرح نیز موانع و مشکلات کم‌تری خواهد بود. از عوامل دیگر بالا بردن میزان مشارکت بحث درآمد و اشتغال‌زا بودن طرح می‌باشد به علت اینکه در شرح خدمات به اشتغال توجه نمی‌شود بسیاری از ساکنان دومین علل مشارکت ضعیف را عامل اقتصادی و نداشتن بضاعت مالی عنوان می‌کنند. از عوامل دیگر می‌توان به طولانی شدن مدت زمان اجرای طرح، همخوانی نداشتن طرح با نیازهای ساکنان روستاها و اختلاف بر سر نحوه اجرا و توقع بالای مردم از مسئولان می‌توان اشاره کرد. از این‌رو شاهد آن هستیم که میزان مشارکت روستاییان نقش مهمی در اجرای بهینه طرح هادی می‌تواند داشته باشد. بر این اساس فرضیه سوم تحقیق مبنی بر وجود رابطه معنی‌داری بین اجرای طرح هادی و میزان مشارکت مردم با سطح خطایی کم‌تر از ۰/۰۵ پذیرفته می‌شود (جدول ۸).

جدول ۸- نتایج تحلیل رگرسیون تک متغیری میان اجرای طرح هادی، میزان مشارکت مردم و میزان رضایتمندی

P		F	ms		df		ss	مدل
۰/۰۰۰		۷۰/۹۵	۱۳۸۸۸/۶۳		۱		۱۳۸۸۸/۶۳	رگرسیون
			۱۹۵/۷۴		۳۰۱		۳۸۷۵۸/۲۴	باقیمانده
					۳۰۳		۵۲۶۴۶/۸۸	کل
P	T	ضرایب استاندارد	ضرایب غیراستاندارد		ARS	R2	R	متغیر پیش‌بین
		BETA	SE	B				
۰/۰۰۰	۱۱/۵۲	-	۳/۲۴	۳۷/۳۵	-	-	-	constant
۰/۰۰۰	۸/۴۲	۰/۵۱۴	۰/۲۵۹	۲/۱۸	۰/۲۶۰	۰/۲۶۴	۰/۵۱۴	اجرای طرح هادی، میزان مشارکت مردم

### نتیجه‌گیری

هدف اصلی این تحقیق پی بردن به اثرات اجتماعی- فرهنگی اجرای طرح‌های هادی روستایی در شمال استان اردبیل می‌باشد. امروزه به اتکای چندین دهه مطالعه و برخورد علمی و اجرایی با مشکلات و نیازهای جوامع روستایی در کشورهای جهان سوم و از جمله ایران این نکته امیدوار کننده است که تجزیه و تحلیل تجربیات گذشته با عنایت به



اهداف و روش‌های متنوع اتخاذ شده در کشورها می‌تواند این امکان را فراهم آورد که ارائه هرگونه الگو در روش توسعه روستایی از پختگی و جامعیت بیش‌تر و بایسته‌ای برخوردار باشد. اجرای طرح هادی از لحاظ اجتماعی و فرهنگی موجبات دسترسی آسان و راحت‌تر روستاییان به خدمات عمومی از قبیل؛ دسترسی به خدمات درمانی، دامپزشکی، تعمیر ماشین‌آلات کشاورزی شده است. با توجه به این موضوع که مهم‌ترین هدف اجتماعی و فرهنگی طرح هادی روستایی تعدیل امر مهاجرت روستائیان به شهرها با ایجاد فضای مناسب زیستی در روستاها می‌باشد. نتایج حاصله از تحقیق نشان می‌دهد اجرای طرح‌های هادی روستایی علی‌رغم کاستی‌های موجود، اثرات مثبتی از لحاظ اجتماعی و فرهنگی در روستاهای شمال استان اردبیل به وجود آورده است، البته تنوع در این زمینه بسیار و تاثیر آن‌ها در روستاهای مختلف متفاوت است. در یافته‌های تحلیلی-استنباطی فرضیه اول همان‌طور که در (جدول ۶) مشاهده می‌شود میزان  $F$  مشاهده شده معنادار است و استفاده از مدل رگرسیون بلامانع است همچنین سطح معنی‌داری خطای رگرسیون برای ضریب اطمینان  $0/95$  کوچک‌تر از  $0/05$  است؛ بنابراین می‌توان گفت که فرضیه اول تایید می‌شود و اجرای طرح هادی و ماندگاری روستاییان، عدم مهاجرت را پیش‌بینی می‌کند. در نهایت ضریب بتا ( $Beta=0/681$ ) نشان می‌دهد که متغیر اجرای طرح هادی و ماندگاری روستاییان،  $0/68$  عدم مهاجرت را پیش‌بینی می‌کند. یافته‌های توصیفی فرضیه اول نیز براین امر تاکید دارد که اجرای طرح هادی روستایی توانسته با توجه به خدماتی که در زمان اجرای طرح به ساکنان روستاها ارایه می‌شود تا حدودی از مشکلات روستاییان کاسته و آنان را به‌طور نسبی به آینده خود در روستا امیدوار کند، طوری که بیش‌تر ساکنان روستا بعد از اجرای طرح معتقدند که در آینده روستایشان به شهر یا روستایی سرزنده تبدیل خواهد شد همچنین  $51$  درصد ساکنان روستاها، معتقدند که اجرای طرح باعث کاهش مهاجرت روستاییان به شهرها شده است نتیجه فرضیه با یافته‌های تحقیق آقایان (عظیمی و جمشیدیان،  $1384$ )، (وثوقی،  $1367$ )، (شارع‌پور  $1370$ )، (عظیمی، مولائی‌هشجین، عاشقی،  $1391$ ) همسویی دارد.

در یافته‌های تحلیلی-استنباطی فرضیه دوم همان‌طور که در (جدول ۷) مشاهده می‌شود میزان  $F$  مشاهده شده معنادار است و استفاده از مدل رگرسیون بلامانع است. همچنین سطح معنی‌داری خطای رگرسیون برای ضریب اطمینان  $0/95$  کوچک‌تر از  $0/05$  است؛ بنابراین می‌توان گفت که فرضیه دوم تایید می‌شود و اجرای طرح هادی و میزان رضایتمندی، کاهش مشکلات روستاییان را پیش‌بینی می‌کند در نهایت ضریب بتا ( $Beta=0/568$ ) نشان می‌دهد که متغیر اجرای طرح هادی و میزان رضایتمندی،  $0/56$  کاهش مشکلات روستاییان را پیش‌بینی می‌کند. یافته‌های توصیفی فرضیه دوم نیز نشان می‌دهد بیش‌تر پاسخگویان معتقدند بعد از اجرا علاقه زیادی به ماندگاری در روستا دارند و بیش از  $90$  درصد پاسخگویان از وضع زندگی خود در روستا راضی می‌باشند. نتیجه فرضیه با یافته‌های تحقیق آقایان (جمشیدیان،  $1384$ )، (عظیمی و همکاران،  $1391$ )، (عنابستانی و حاجی‌پور،  $1392$ ) و (شیجی،  $2012$ ) همسویی دارد.

در یافته‌های تحلیلی-استنباطی فرضیه سوم همان‌طور که در (جدول ۸) مشاهده می‌شود میزان  $F$  مشاهده شده معنادار است و استفاده از مدل رگرسیون بلامانع است. همچنین سطح معنی‌داری خطای رگرسیون برای ضریب

اطمینان ۰/۹۵ کوچک‌تر از ۰/۰۵ است؛ بنابراین می‌توان گفت که فرضیه سوم تایید می‌شود و اجرای طرح هادی، میزان مشارکت مردم را پیش‌بینی می‌کند. در نهایت ضریب بتا ( $\text{Beta}=0/514$ ) نشان می‌دهد که متغیر اجرای طرح هادی، میزان مشارکت مردم، ۰/۵۱ تغییرات میزان رضایتمندی را پیش‌بینی می‌کند. یافته‌های توصیفی فرضیه سوم براین امر تاکید دارد نحوه مشارکت روستاییان در اجرا ۵۳/۳ درصد دوست دارند به صورت هر سه مورد (مالی، نیروی کار، فکری) در مراحل مختلف طرح شرکت داشته باشند. میزان مشارکت و همکاری مردم در اجرای طرح را (۵۲/۵ درصد) پاسخگویان متوسط ارزیابی کرده‌اند. نتیجه فرضیه با یافته‌های تحقیق آقایان (موسلی، ۲۰۰۸)، (شیجی ۲۰۱۲)، (سیفرید، ۲۰۱۲)، (شارع پور، ۱۳۷۰) و (زرافشانی و همکاران، ۱۳۸۹) نیز همسویی دارد.

در مجموع می‌توان گفت که اجرای طرح هادی روستایی توانسته از لحاظ اجتماعی-فرهنگی در شمال استان اردبیل آثار مثبت و امید به زندگی و ماندگاری در روستا افزایش نسبی صورت گیرد. بدین ترتیب می‌توان گفت به‌طور کلی اجرای طرح هادی روستاها در هدف تعدیل مهاجرت نه‌تنها موفق بوده بلکه در مواردی زمینه مهاجرت‌پذیری به روستا را فراهم ساخته است.

## منابع

- آسایش، ح (۱۳۸۳)، «برنامه‌ریزی روستایی ایران»، تهران، دانشگاه پیام نور.
- پژوهشکده سوانح طبیعی (۱۳۸۸)، «ارزشیابی اثرات اجرای طرح هادی روستایی»، تهران، بنیاد مسکن انقلاب اسلامی.
- پاپلی یزدی، م. ح؛ ابراهیمی، م. ا (۱۳۸۱)، «نظریه‌های توسعه روستایی»، انتشارات سمت.
- جمشیدیان، م (۱۳۸۲)، «بررسی اثرات اجتماعی، اقتصادی و کالبدی اثرات اجرای طرح هادی مطالعه غرب گیلان»، پایان‌نامه کارشناسی ارشد، دانشکده علوم انسانی، دانشگاه آزاد اسلامی واحد رشت.
- دبیرخانه شورای عالی شهرسازی و معماری ایران (۱۳۸۳)، «مقررات شهرسازی و معماری و طرح‌های توسعه و عمران مصوب شورای عالی شهرسازی و معماری ایران (از تاریخ تاسیس تا پایان شهریور ۸۳)»، تهران، نشر تهرانی.
- رضوانی، م (۱۳۸۳)، «مقدمه‌ای بر برنامه‌ریزی توسعه روستایی در ایران»، تهران، انتشارات قومس.
- رهبرصومعه‌سرای، غ (۱۳۸۵)، «میزان تحقق کاربری‌های پیشنهادی در افق زمانی طرح‌های هادی روستایی در استان گیلان»، پایان‌نامه کارشناسی ارشد، دانشکده علوم انسانی، دانشگاه آزاد اسلامی واحد رشت.
- سازمان شهرداری‌ها و دهیاری‌های کشور (۱۳۸۵)، «آشنایی با طرح‌های هادی و کنترل و نظارت بر ساخت‌وساز روستایی»، تهران، جهاد دانشگاهی پژوهشکده علوم انسانی و اجتماعی.
- شارع پور، م (۱۳۷۰)، «بازتاب اقتصادی، اجتماعی اجرای طرح‌های بهسازی در روستاهای آذربایجان شرقی»، انتشارات بنیاد مسکن انقلاب اسلامی، نشریه شماره ۱۱.
- عزیزپور، ف؛ خلیلی، ا؛ محسن زاده، آ؛ حسینی حاصل، ص (۱۳۹۰)، «تحلیل و ارزیابی اثرات اقتصادی اجرای طرح‌های هادی در سکونت‌گاه‌های روستایی کشور»، مسکن و محیط روستایی، شماره ۱۳۵، صص ۷۱-۸۴.
- عظیمی، ن؛ جمشیدیان، م (۱۳۸۴)، «بررسی اثرات کالبدی اجرای طرح‌های هادی روستایی مطالعه موردی غرب گیلان»، نشریه هنرهای زیبا، شماره ۲۲، صص ۲۵-۳۴.
- عظیمی، ن؛ مولائی هاشجین، ن؛ علیزاده، ع (۱۳۹۰)، «بررسی عوامل جغرافیایی موفقیت اجرای طرح‌های هادی روستایی مطالعه موردی شرق گیلان»، چشم‌انداز جغرافیایی (مطالعات انسانی)، شماره ۱۶، صص ۸۴-۹۸.
- عظیمی، ن؛ مولائی هاشجین، ن؛ عاشقی، ا (۱۳۹۱)، «بررسی اثرات کالبدی اجرای طرح‌های هادی روستایی مطالعه موردی شهرستان میاندوآب»، چشم‌انداز جغرافیایی (مطالعات انسانی)، شماره ۱۹، صص ۲۵-۳۷.
- عزیززیدی‌دمیرچلو، ع؛ صفرنژاد، ا؛ معصومی، د؛ ابراری، م (۱۳۹۱)، «ارزشیابی اثرات اقتصادی اجرای طرح‌های هادی روستایی مطالعه موردی روستاهای شهرستان اردبیل»، اولین همایش ملی جغرافیا، مخاطرات محیطی و توسعه پایدار، اهواز، دانشگاه آزاد اسلامی واحد اهواز، صص ۱-۷.

- عزیزی‌دمیرچلو، ع؛ صفرنژاد، ا؛ معصومی، د؛ ابراری، م (۱۳۸۷)، «ارزشیابی اثرات اقتصادی اجرای طرح‌های هادی روستایی مطالعه موردی روستاهای شهرستان اردبیل»، اولین همایش ملی جغرافیا، مخاطرات محیطی و توسعه پایدار، اهواز، دانشگاه آزاد اسلامی واحد اهواز.

[on line]: [http://www.civilica.com/Paper-GEHSD01GEHSD01\\_016.htm](http://www.civilica.com/Paper-GEHSD01GEHSD01_016.htm).

- عنابستانی، ع. ا؛ اکبری، م. ح (۱۳۹۱)، «ارزیابی طرح‌های هادی و نقش آن در توسعه‌ی کالبدی روستا از دیدگاه روستاییان (مطالعه موردی: شهرستان جهرم)»، *پژوهش‌های جغرافیای انسانی*، شماره ۴، صص ۹۳-۱۱۰.
- عنابستانی، علی‌اکبر؛ حاجی‌پور، ی (۱۳۹۲)، «آثار اجتماعی، فرهنگی اجرای طرح‌های هادی در سکونتگاه‌های روستایی (مطالعه موردی: روستاهای شهرستان دنا)»، *فصلنامه برنامه‌ریزی منطقه‌ای*، شماره ۹، صص ۲۶-۱۳.
- قدیری معصوم، م؛ نجفی کانی، ع. ا (۱۳۸۲)، «برنامه‌های توسعه بعد از پیروزی انقلاب اسلامی ایران و تاثیر آن‌ها بر نواحی روستایی»، *پژوهش‌های جغرافیایی*، شماره ۳۵ (۴۴)، صص ۱۲۱-۱۱۱.
- قدیری معصوم، م؛ غفاری گیلانده، ع؛ احدی، م (۱۳۹۰)، «تحلیل شکاف در فرآیند توسعه پایدار روستایی مطالعه موردی دهستان گوگ تپه شهرستان بيله سوار»، *چشم‌انداز جغرافیایی (مطالعات انسانی)*، شماره ۱۷، صص ۱۶-۱.
- کلانتری، خ؛ خواجه شاهکوهی، ع (۱۳۸۱)، «بررسی مشکلات و موانع اجرای طرح‌های بهسازی و کالبدی روستایی از نظر سرپرستان خانوارهای روستایی شهرستان گرگان»، *اقتصاد کشاورزی و توسعه*، شماره ۳۸، صص ۱۸۵-۱۹۹.
- مطیعی لنگرودی، ح (۱۳۸۲)، «برنامه‌ریزی روستایی با تاکید بر ایران»، مشهد، انتشارات جهاد دانشگاهی مشهد.
- مهندسان مشاور DHV از هلند، (۱۳۷۵)، «رهنمودهایی برای برنامه‌ریزی مراکز روستایی»، (ترجمه سید ابوطالب فناپی، سید جواد مسیر، ناصر اوکتایی، مهدی گنجیان)، سلسله انتشارات روستا و توسعه، ج ۲، جهاد سازندگی شماره ۱۰.
- معاونت برنامه‌ریزی استانداری اردبیل (۱۳۸۵)، «چشم‌اندازی بر فرهنگ و آبادی‌های استان اردبیل»، نتایج سرشماری.
- مولایی هشجین، ن (۱۳۸۶)، «تحلیلی پیرامون اهداف، ضرورت‌ها و فرآیند تهیه، تصویب و اجرای طرح‌های هادی روستایی با تاکید بر گیلان»، *فصلنامه چشم‌انداز جغرافیایی*، شماره ۴، صص ۱۲۰-۱۰۳.
- مولایی هشجین، ن، (۱۳۸۲)، «الگوی بهینه برای برنامه‌ریزی توسعه خدمات روستایی در ایران مطالعه موردی جنوب استان اردبیل»، *فصلنامه تحقیقات جغرافیایی*، شماره ۹، صص ۷۳-۴۷.
- مهدوی، م (۱۳۸۳)، «مقدمه‌ای بر جغرافیای روستایی ایران»، جلد اول: شناخت مسائل جغرافیایی روستاها، تهران، انتشارات سمت.
- وثوقی، م (۱۳۶۷)، «بازتاب عملیات بهسازی در ۱۷ روستای استان همدان»، *مجموعه مقالات کنفرانس روستا رشد و توسعه*، وزارت جهاد سازندگی ۱۳۶۸، صص ۴۲-۲۷.

- Gibson, K., Cahill, A., McKay, D., (2010), "Rethinking the dynamics of rural transformation: performing different development pathways in a Philippine municipality", *Journal of Transactions of the Institute of British Geographers*, 35 (11): 237- 255.
- Liu, Y. S., (2007), "Rural transformation development and new countryside construction in eastern coastal area of China", *Acta Geographical Sinica*, 62: 563- 570.
- Long, H., Zou, J., Pykett, J. Li, Y., (2012), "Analysis of rural transformation development in China since the turn of the new millennium", *Journal of Applied Geography*, 31 (9): 1094-1105.
- Shijie, J., Liyin, S., Li, Z., (2012), "Empirical study on the contribution of infrastructure to the coordinated development between urban and rural areas", *Procedia Environmental Sciences*, 11 (41): 113- 1118.
- Siegfried, B., Budjurova, E., (2011), "Issues and challenges in rural development: compendium of approach for socio-economic and ecological development in developing countries", Margraf Publishers GmbH, London..
- Moseley, M. J., Owen, S., (2008), "The future of services in rural England: The drivers of change and a scenario for 2015", *Progress in Planning*, 69 (3): 93-130.