



دانشگاه آزاد اسلامی واحد اهر
فصلنامه‌ی علمی-پژوهشی فضای جغرافیایی

سال شانزدهم، شماره‌ی ۵۳
بهار ۱۳۹۵، صفحات ۹۷-۱۲۱

ابوالفضل قنبری^۱
مظهر احمدی^۲
سوران مصطفوی صاحب^۳

ارزیابی و تحلیل سطوح پایداری شهری در سکونت‌گاه‌های غیررسمی مهاباد

تاریخ پذیرش: ۱۳۹۳/۰۳/۳۱

تاریخ دریافت: ۱۳۹۲/۰۷/۰۶

چکیده

یکی از مهم‌ترین نتایج شهرنشینی معاصر، پیدایش و گسترش محلات آسیب‌پذیر در متن یا حاشیه شهرها است. معمولاً ساکنان این واحدها را سکنه غیررسمی می‌دانند که در شهرها زندگی می‌کنند ولی به دلیل مجموعه عواملی توانسته‌اند جذب نظام اقتصادی-اجتماعی شهر شوند و به‌عنوان یک شهروند از امکانات و خدمات شهری بهره ببرند. لذا عدم برخورد منطقی با این واقعیت، دستیابی به توسعه پایدار شهری را با چالش اساسی مواجه می‌سازد. هدف اصلی این پژوهش، ارزیابی و تحلیل سطوح پایداری و ناپایداری شهری در سکونتگاه‌های غیررسمی شهر مهاباد و تلاش برای ارائه راهکارهایی برای ساماندهی آنها است. روش تحقیق پژوهش حاضر توصیفی-تحلیلی و شیوه جمع‌آوری داده‌ها اسنادی و میدانی بوده است. حجم نمونه نیز از طریق فرمول کوکران به تعداد ۳۸۱ به‌دست‌آمده است و روش توزیع پرسشنامه‌ها و نمونه‌ها به شکل نمونه‌گیری تصادفی مشخص شده است و با نرم‌افزار SPSS تحلیل شده است. سپس با تعیین متغیرهایی در هر یک از مؤلفه‌های سه‌گانه «اجتماعی-فرهنگی»، «اقتصادی» و

E-mail: a_ghanbari@tabrizu.ac.ir

۱- دانشیار گروه پژوهش‌های جغرافیای دانشگاه تبریز.

۲- کارشناسی ارشد جغرافیا و برنامه‌ریزی شهری، دانشکده علوم جغرافیایی، دانشگاه خوارزمی، تهران، ایران.

۳- کارشناسی ارشد جغرافیا و برنامه‌ریزی شهری، دانشکده علوم جغرافیایی، دانشگاه خوارزمی، تهران، ایران.

«زیست‌محیطی» پایداری شهری مانند کیفیت و قدمت ساختمان، نوع مصالح و میزان دوام، سرانه کاربری، شیب، درصد باسواد، بعد خانوار، تعداد خانوار، اوقات فراغت، خانوارهای بهره‌مند از امکانات، بیکاری، نوع شغل، بار تکفل، درآمد سرپرست خانوار به تفکیک محلات غیررسمی مورد تحلیل قرار گرفت.

نتایج تحقیق نشان می‌دهد؛ میزان پایداری در تمامی متغیرهای انتخاب شده بسیار پایین است؛ اما در حالت کلی محله‌های سنجان آباد، کوی دانشگاه و شهرک کارمندان غربی شرایط مطلوب‌تر و وضعیت برخوردارتری را به لحاظ پایداری شاخص‌ها به نسبت سایر محلات دارا می‌باشند. در مقابل محلات پشت‌تپ، باغ شایگان و کانی صوفی طه از وضعیت نامساعدتر و محروم‌تری برخوردار می‌باشند. با توجه به یافته‌های پژوهش به نظر می‌رسد مهم‌ترین راهکار اجرایی جهت کاهش و تعدیل اسکان غیررسمی در شهر مهاباد به‌کارگیری راهبردهای ساماندهی و توانمندسازی این محله‌ها در سطوح ملی-منطقه‌ای و محلی به‌صورت هماهنگ است.

کلیدواژه‌ها: توسعه پایدار شهری، سطوح پایداری، اسکان غیررسمی، مهاباد.

مقدمه

امروزه اغلب مردم این احساس عمومی را دارند که مناطق شهری نامطلوب و نامناسب برای زندگی و فعالیت می‌باشد، زیرا افزایش جمعیت و رشد شتابان شهرنشینی در دهه‌های گذشته آثار سوئی را به دنبال داشته است که از آن جمله می‌توان به توزیع کالبدی ناموزون شهرها، ایجاد محلات حاشیه‌ای، فقر و رکود استانداردهای زندگی کمبود مراکز خدماتی و نهایتاً نابرابری در برخوردارگی از امکانات اشاره نمود (صالحی، ۱۳۸۵: ۲). یکی از آثار و پیامدهای توسعه فیزیکی ناموزون و نامتعادل شهری، اسکان غیررسمی است که به‌عنوان چالشی فراروی توسعه پایدار شهری مطرح می‌شود (نقدی و صادقی، ۱۳۸۵: ۲۱۸). طبق آمارهای موجود، حدود ۸ میلیون نفر از جمعیت ایران در این نوع سکونتگاه‌ها و در حاشیه یا درون شهرها زندگی می‌کنند (صرافی و محمدی، ۱۳۸۴: ۳۹). فقر، تخریب محیط‌زیست، فقدان خدمات شهری، نزول زیربناهای موجود، فقدان دسترسی به زمین و سرپناه، از جمله بحران‌های مربوط به رشد سریع جمعیت هستند (موسی کاظمی و شکویی، ۱۳۸۱: ۲۸). با رشد سریع جمعیت جهان و تمرکز آن در شهرها، مفهوم توسعه پایدار شهری به‌عنوان مؤلفه اساسی تأثیرگذار بر چشم‌انداز بلندمدت جوامع انسانی مطرح گردید (اوکلیر، ۱۹۹۷: ۱۲). توسعه پایدار شهری دارای ابعاد گسترده و پیچیده است. تکیه بر یک عامل منفرد شکل

دهی به آن اقدامی سنجیده و آگاهانه محسوب نمی‌گردد. بهترین عامل‌هایی که باید در تکوین این پدیده مورد توجه قرار بگیرند، عبارت‌اند از: عوامل اقتصادی، زیست-محیطی، اجتماعی و کالبدی (معصومی اشکوری، ۱۳۷۹: ۱۳۸). لذا توسعه پایدار تنها مبتنی بر سیاست زیست-محیطی نیست و بدون حل مسائل اقتصادی، اجتماعی و کالبدی این امر محقق نخواهد شد (کاناتچینگ، ۱۹۹۸: ۲۲). در شهرهای امروزی، عوامل متعددی مشاهده می‌شود که موجب برهم خوردن این نوع توسعه است و از عوامل تهدیدکننده به‌شمار می‌آید و چه‌بسا مهم‌ترین آن اسکان غیررسمی است. به‌طورکلی، اسکان غیررسمی در ایران پدیده‌ای رو به رشد است و در حقیقت یک نوع شیوه زندگی خاص محسوب می‌شود که چهره بیش‌تر شهرهای ایران به‌ویژه شهرهای بزرگ مقیاس کشور دارای نمادها و نشانه‌هایی از این پدیده هستند که شهر مهاباد نیز از این پدیده مستثنی نیست. حدود یک‌سوم جمعیت شهر مهاباد در سکونتگاه‌های غیررسمی زندگی می‌کنند که بخش اعظم این نواحی جزو محدوده قانونی شهر هستند. این اجتماعات غیررسمی اکنون با مسائل متعدد کالبدی، اجتماعی، اقتصادی و زیست‌محیطی مواجه هستند. از یک‌سوی از نظر کالبدی بخش عمده‌ای از فضای فیزیکی و مساحت شهر متعلق به فضاهای غیررسمی شهری به‌صورت پراکنده و نامنظم با محیط بسیار نامناسب از سوی دیگر دوقطبی شدن و تقسیم شهر به محلات مرفه نشین و فقیرنشین، نگرانی اجتماعی جدی را در میان مدیران شهری ایجاد کرده است. این مسائل، دستیابی شهر مهاباد را در جهت توسعه پایدار شهری و تحقق شهر سالم به چالش کشیده است. لذا باید در جستجوی راه‌حل‌های ریشه‌ای در نحوه برخورد با این سکونتگاه‌ها بود تا بتوان از این واقعیت نه صرفاً به‌عنوان تهدید و چالش بلکه به‌عنوان یک فرصت جهت دستیابی به پایداری شهری استفاده کرد. لذا هدف از مقاله حاضر، ارزیابی و تحلیل سطوح پایداری و ناپایداری شهری در سکونتگاه‌های غیررسمی شهر مهاباد و تلاش برای ارائه راهکارهایی برای ساماندهی آن‌ها است. هنگامی که جمعیت به‌طور متناسب و هماهنگ با توان‌های جغرافیایی و زیرساخت‌های اقتصادی و اجتماعی توزیع نشده باشد، دو پدیده اتفاق می‌افتد: در برخی از نقاط شهری و نواحی پیرامونی کم‌تحرکی پدید می‌آید و در برخی نقاط دیگر تحرک شدید و فعالیت بیش‌ازحد و تمرکز و تراکم شدید جمعیت اتفاق می‌افتد (امیریان، ۱۳۸۵: ۷). دو مورد فوق، از نظر کالبدی، اقتصادی، اجتماعی، سیاسی و فرهنگی پیامدهای ناگواری دارند. عدم تعادل بین نواحی مختلف، باعث عدم بهره‌برداری از منابع مختلف، تراکم ناشی از مهاجرت‌های بی‌رویه، مشکلات تأمین مسکن و «ظهور سکونتگاه‌های غیررسمی و کالبد نامناسب» در شهرها می‌شود. لذا علی‌رغم وجود نظام برنامه‌ریزی در کشور و همچنین شعارهای عدالت‌خواهانه، مبتنی بر فقرزدایی گروه‌های انسانی، شاهد شکل‌گیری نوعی کالبد و شیوه معیشتی در فضاهای شهری هستیم که تحت عنوان «اسکان غیررسمی»، نمایانگر عدم عدالت اجتماعی و برابری در

توزیع امکانات، خدمات و فرصت‌ها در سطح کشور است (دانشگاه علوم بهزیستی و توان‌بخشی، ۱۳۸۲). با کاهش سطح عمومی زندگی مردم به‌ویژه در جوامع شهری طی دو دهه گذشته رویکرد پایداری شهری از سوی سازمان ملل متحد مطرح شد و در طرح‌ها و برنامه‌های توسعه به‌عنوان هدف کلی مورد تأیید قرار گرفت که دستیابی به آن برابری تبیین شده است (روزلند،^۶ ۱۹۹۹: ۱۹۹). وظیفه توسعه پایدار کاهش بیکاری، فقر و کم‌کاری است (ری،^۷ ۱۹۹۳: ۵۶).

گسترش بی‌رویه شهر مهاباد با مهاجرپذیری شدید، تحولات جمعیتی و کالبدی نامناسبی را به همراه داشته است. شکل‌گیری محلات بر مبنای جدایی‌گزینی اجتماعی و جایگزینی اقبال کم‌درآمد در محلات قدیمی و حاشیه‌ای، نابرابری بین محلات در برخورداری از شاخص‌های پایداری و تسهیلات عمومی و مشکلات متعدد ناشی از افتراق اجتماعی و فضایی، پایداری شهر را مورد تهدید قرار داده است. به همین منظور این مطالعه به دنبال پاسخ‌گویی به اهداف زیر است:

هدف کلی این تحقیق ارزیابی و تحلیل سطوح پایداری و ناپایداری شهری در ۱۱ محله غیررسمی شهر مهاباد است. در قالب این هدف کلان، اهداف فرعی زیر برای رسیدن به هدف تحقیق مد نظر است:

(۱) بررسی و مقایسه تطبیقی ویژگی‌های محلات حاشیه‌نشین از منظر کالبدی، اجتماعی، اقتصادی، زیست‌محیطی، فرهنگی و تحلیل وضعیت آن‌ها؛

ارایه راهکارهایی مناسب برای بهبود وضعیت حاشیه‌نشینان در شهر مهاباد به‌منظور رسیدن به پایداری شهری.

مبانی نظری

مفهوم اسکان غیررسمی: پدیده اسکان غیررسمی معرف نوعی از سکونت در مکان‌های خاصی از شهر است که افراد ساکن در آن‌ها در شرایط متفاوت و پرمشکلی زندگی می‌کنند و حل مشکلاتشان نیازمند توجه و برنامه‌ریزی ویژه است (بوچانی، ۱۳۸۳: ۶۰). حاشیه‌نشینی به مفهوم کالبدی آن تنها سرپناه‌های سریع بر پا شده روی زمین متعلق به دیگران، واقع در حاشیه شهرها را در بر می‌گیرد، لذا برای همه موارد مشهود در جهان سوم مفهوم درستی نیست. مسکن ناهنجار، خانه‌های یک‌شبه برپا شده یا حاشیه‌نشینی همه مترادف هم به‌کار برده شده‌اند (پیران، ۱۳۶۶: ۶۰). حاشیه‌نشینان کسانی هستند که در سکونتگاه‌های غیرمتعارف یا ساکنان بافت اصلی (شهر) زندگی می‌کنند، گروه‌های

6- Roseland

7- Ray

مزبور بیش‌تر بر اثر نیروی دافعه خاستگاه چون فقر و بیکاری، کم‌تر عوامل جاذب شهری، از زادگاه خود روستا، ایل یا شهر-رانده شده و به شهرها روی آورده‌اند. از آنجا که اکثریت این گروه‌ها بی‌سواد بوده و مهارت لازم را جهت جذب در بازار کار شهر ندارند، عامل پی ران شهری آن‌ها را از شهر رانده و به حاشیه‌کشانده است (منصوریان و آیت‌اللهی، ۱۳۵۶: ۲). عدم جذب حاشیه‌نشینان در نظام اقتصادی-اجتماعی شهر، حاکی از آن است که به‌عنوان شهروندان رسمی و مشروع در جامعه شهری پذیرفته نشده‌اند، از این‌رو در حاشیه خدمات و تسهیلات زندگی عمومی و زیربنایی شهر قرار دارند. حاشیه‌نشینان شهری از ابعاد مختلف زندگی یعنی کالبدی، اجتماعی و اقتصادی از جامعه شهری متمایز می‌شوند و درواقع از محروم‌ترین اقشار جامعه شهری به حساب می‌آیند و به اعتبار همین محرومیت شدید در برابر هرگونه آسیب اجتماعی بی‌دفاع هستند (حاج یوسفی، ۱۳۸۱: ۱۵).

مفهوم توانمندسازی: توانمندسازی عبارت است از گسترش دارایی‌ها و توانایی‌های افراد فقیر به‌منظور مشارکت، چانه‌زنی، تأثیرگذاری، کنترل و حفظ مؤسسات پاسخ‌گویی که زندگی آن‌ها را تحت تأثیر قرار می‌دهند (نارایان^۸، ۲۰۰۲: ۱۳). این رهیافت بر دیدگاه فقرزدایی و توسعه پایدار انسان‌محور با تکیه بر مشارکت شهروندان و مدیریت شهری متکی است (فریدمن^۹، ۱۹۹۲: ۵۹). آنچه در این راهبرد محوریت دارد، تأکید ویژه بر افزایش درآمد و فقرزدایی خانوار است، که بدین منظور آموزش‌های حرفه‌ای و بالا بردن مهارت نیروی کار و کمک به آنان در دسترسی به منابع و سازمان‌دهی و بازاریابی بهتر کسب و کارشان به‌ویژه با میانجی‌گری سازمان‌های غیردولتی و محلی بسیار با اهمیت است (کماتو، ۱۳۸۱: ۱۱۴). هدف از توانمندسازی مدنی، افزایش احساس تعلق به محله و پاسخگویی مناسب اهالی به پرسش «سهم دولت، سهم مردم» در ساماندهی محله است (خاتم، ۱۳۸۱: ۴۰).

دیدگاه‌های مربوط به اسکان غیررسمی

دیدگاه اکولوژی: این مکتب، داروین‌یسم اجتماعی را در مورد شهرها با سکوت به کار گرفته و شکل‌گیری خاص شهرها را در آزادی امپریالیسم به یک نظام طبیعی عمومی نسبت داده است (شکویی، ۱۳۷۹: ۱۳۱). پارک با اشاره به برخوردهای فرهنگی و نژادی ناشی از مهاجرت، این پدیده را یکی از علل تحقق حاشیه نشینی قلمداد می‌کند (ربانی و دیگران، ۱۳۸۵: ۹۴).

8- Narayan

9- Friedmann

دیدگاه اقتصاد سیاسی فضا: به موازات رشد نامتعادل شهرها، نابرابری درآمدها افزایش می‌یابد و عدم تعادل‌های ساختاری جامعه شتاب می‌گیرد که نتیجه آن ظهور حاشیه‌نشینان شهری است. این دیدگاه به علل پیدایش سکونتگاه‌های مختلف پرداخته و می‌کوشد با ریشه مسأله درگیر شود. این دیدگاه حل مسأله را در تغییر ساختار حاکم کار، تولید و توزیع و مصرف یعنی ساخت اقتصادی و سرانجام تغییر بنیادین جوامع جستجو می‌کند و لذا دستورالعملی برای برخورد مقطعی و موردی را کارساز نمی‌داند در بهترین حالت آن‌ها را تسکینی می‌پندارد که چه بسا ریشه درد را نیز مخفی می‌کند (پیران، ۱۳۷۴: ۹۷).

دیدگاه لیبرال: دیدگاه لیبرال با حقیقت (چرایی پیدایش سکونت‌گاه‌های غیررسمی) درگیر نمی‌شود و واقعیت موجود (پیدایش و گسترش سکونتگاه‌های غیررسمی) را قهری و از تبعات نظامی جهانی موجود که در مجموع مورد قبول است، می‌انگارد، لذا به ارائه راه‌حلی در سطوح مختلف بسنده می‌کند (پیران، ۱۳۷۴: ۹۷). جان اف ترنر^{۱۰} از مشهورترین چهره‌های این دیدگاه، از جنبه سیاست‌گذاری توصیه می‌کند که دولت‌ها باید به خودیاری فقرا کمک کنند تا آنان خود بتوانند شرایط خود را بهبود بخشند.

دیدگاه غیر لیبرال: در دهه ۶۰ و ۷۰ میلادی، برخلاف اندیشمندان لیبرال، گروه دیگری از متفکران از جمله نظریه‌پردازان مکتب وابستگی در امریکای لاتین بیان می‌دارند که الگوی توسعه وابسته و برون‌زا و جریان صنعتی شدن وابسته، شهرنشینی شتابان و ناهمگونی را به دنبال دارد و به موازات رشد نامتعادل، نابرابری درآمدها افزایش می‌یابد و عدم تعادل‌های ساختاری جامعه شتاب می‌گیرد (حاج یوسفی، ۱۳۸۱: ۱۷). در این دیدگاه اسکان غیررسمی شهری در واقع فرآیند انتقال فقر و محرومیت روستا به شهرهاست.

دیدگاه جامعه‌گرایی نوین: از دیدگاه اندیشمندان مکتب جامعه‌گرا، اسکان غیررسمی و پیدایش گروه‌های حاشیه‌ای در جوامع شهری کشورهای در حال توسعه ناشی از عملکرد روند طبیعی تضاد میان کار و سرمایه است و پیامد قهری عملکرد قوانین حاکم بر نظام اقتصاد سرمایه‌داری یعنی تمرکز و انباشت سرمایه، رشد ناموزون اقتصادی و بروز تضادهای اجتماعی است و بنابراین، در جریان تحولات ناهماهنگ جامعه سرمایه‌داری، بروز تضادها و مشکلات اجتماعی از جمله پیدایش اسکان غیررسمی در شهرهای بزرگ اجتناب‌ناپذیر است (حاج یوسفی، ۱۳۸۱: ۱۴).

رهیافت‌های اسکان غیررسمی

از اوایل قرن بیستم که مسأله سکونتگاه‌های غیررسمی مورد توجه جدی قرار گرفت، رویکردهای مختلفی برای حل این مسأله در دستور کار قرار گرفت.

جدول ۱- دیدگاه‌های مختلف، نگرش، دوره‌های زمانی و نحوه برخورد با اسکان غیررسمی

دیدگاه	نگرش	دوره	نحوه برخورد
لیبرالیسم	مسئله‌ای گذرا	تا دهه ۱۹۶۰	نادیده گرفتن
محافظه‌کار	غده‌ای چرکین	۱۹۶۰-۱۹۷۰	تخلیه و تخریب
رادیکال	ریشه در نظام نابرابری سرمایه‌داری	۱۹۷۰-۱۹۸۰	خودیاری
نئولیبرالیسم	رویکرد قانونی و بوروکراتیک	۱۹۵۰-۱۹۸۰	مسکن عمومی
اسکار لوئیس ^{۱۱}	فرهنگ فقر	۱۹۸۰-۱۹۹۰	بهبودی
چارلز آبرامز ^{۱۲}	تغییر در نگرش نهادهای بین‌المللی	۱۹۹۰ تاکنون	توانمندسازی

منبع: ایران‌دوست، ۱۳۸۶: ۱۴۶

ابعاد توسعه پایدار شهری

توسعه پایدار مفهومی چندبعدی و دارای ابعاد مختلف اقتصادی، اجتماعی و زیست‌محیطی است (بوگیا و کورتینا^{۱۱}، ۲۰۱۰: ۲۳) و گاه نیز آن را دارای بعد فرهنگی دانسته‌اند (ویلیامسون، رادفورد و بتس^{۱۴}، ۲۰۰۳: ۱۲۳). اکینز و ماکسینیف وجهی اخلاقی نیز برای پایداری در نظر گرفته‌اند که چهار وجهی منتظمی را تشکیل می‌دهد. توسعه پایدار شهری از چهار جنبه اقتصادی، اجتماعی، زیست‌محیطی و نهادی (شکل ۱) سعی در حل مشکلات شهری دارد به‌گونه‌ای که در بخش اجتماعی، حقوق افراد، دموکراسی و عدالت اجتماعی را در نظر دارد و در بخش اقتصادی برطرف کردن نیازهای اساسی مردم، جلوگیری از فقر و برنامه‌ریزی در جهت مشارکت مردم در فعالیت‌های اقتصادی مورد نظر است (دراکاکس اسمیت^{۱۵}، ۱۹۹۷: ۷۸۰). اهداف توسعه پایدار شهری شامل موارد زیر می‌شود:

۱- برآورده کردن نیازهای فعلی

- 11- Oscar Lewis
- 12- Abrams
- 13- Boggia&Cortina
- 14-Williamson,Radford and Bennetts
- 15- DrakakisSmith

۲- نیازهای اجتماعی، فرهنگی، بهداشتی

۳- نیازهای اساسی

۴- به مخاطره نینداختن

۵- توانایی نسل آینده در برآورده کردن نیازهایشان (مک لارن^{۱۶}، ۱۹۹۴: ۴۷).



شکل ۱: ابعاد توسعه پایدار شهری

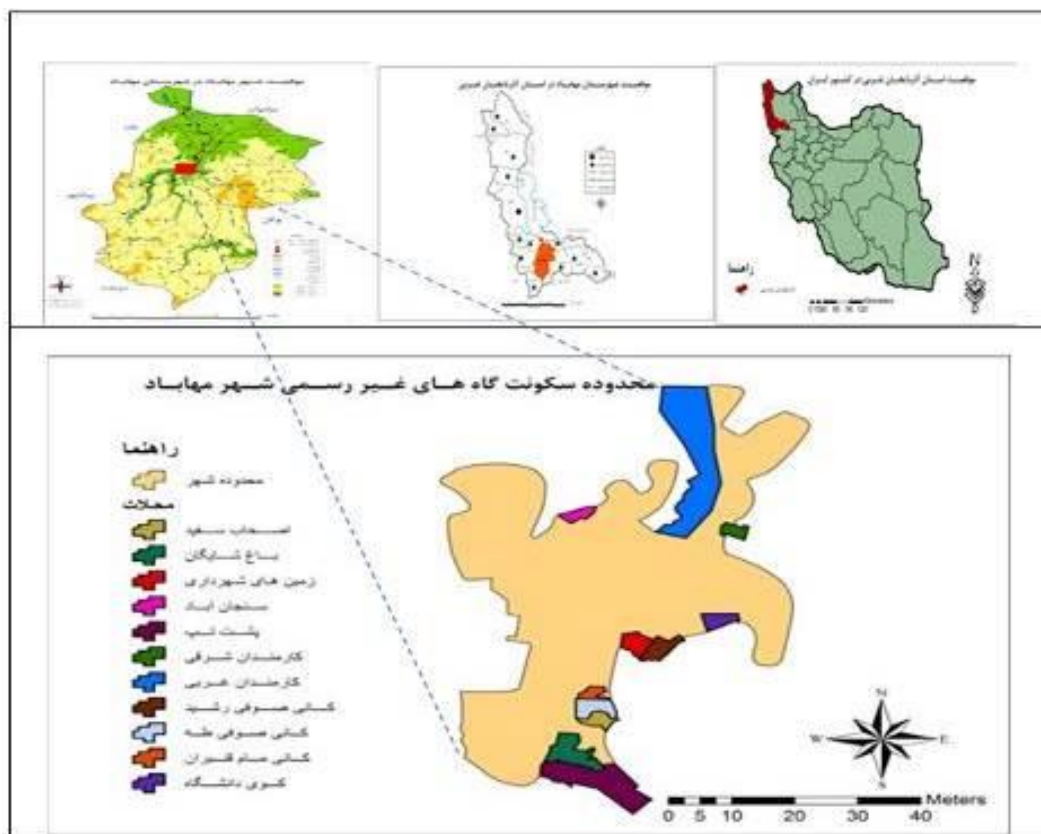
مواد و روش‌ها

روش تحقیق در پژوهش حاضر، توصیفی-تحلیلی و به صورت مطالعه تطبیقی و مقایسه‌ای بین شاخص‌های پایداری در محلات غیررسمی شهر مهاباد می‌باشد. روش جمع‌آوری اطلاعات نیز در این پژوهش اسنادی و میدانی است. ابتدا داده‌های آماری مربوط به شاخص‌های فیزیکی-کالبدی، اجتماعی-فرهنگی، اقتصادی محلات غیررسمی و نابسامان شهر مهاباد استخراج گردید، سپس با استفاده از روش پرسشنامه‌ای شاخص‌های تحقیق در محلات بررسی شده است و اطلاعات لازم درباره ابعاد کمی و کیفی مطالعه به دست آمد. در واقع دلیل انتخاب این روش به جهت وجود تعداد محلات با جمعیت بالا و عدم دسترسی به فهرست کامل اعضای جامعه و همچنین ناهمگنی جامعه آماری از لحاظ فیزیکی، بافت فرهنگی، اقتصادی و اجتماعی از این روش بهره گرفته شد. حجم نمونه از طریق فرمول کوکران به تعداد ۳۸۱ نمونه مشخص شده است. شیوه نمونه‌گیری، نمونه‌گیری سهمیه‌ای و برای توزیع و جمع‌آوری پرسشنامه‌ها از روش تصادفی ساده استفاده شده است. واحد تحلیل در نمونه آماری خانوار است. در این مقاله، جامعه آماری (N) ۴۵۷۸۴ نفر، نسبت توزیع صفت یا ضریب اطمینان (p) ۰/۷ و افراد فاقد آن صفت (q) ۰/۳

و تفاضل نسبت واقعی صفت با تخمین محقق (d^2) ۰/۰۵، و بالاخره اندازه متغیر در توزیع نرمال (t^2) ۲ بوده است. از آنجا که پرسشنامه مذکور بر پایه عوامل و مؤلفه‌های شناسایی شده در تحقیق و دیدگاه صاحب‌نظران و کارشناسان فراهم شده است. بنابراین، روایی پرسشنامه خودبه‌خود تأیید می‌شود. همچنین جهت تعیین پایایی پرسشنامه از آماره آلفای کرونباخ استفاده شده است. بنابراین، برای سنجش پایایی پرسشنامه تعیین سطوح پایداری سکونتگاه‌های غیررسمی در شهر مهاباد از نرم‌افزار SPSS استفاده گردید که ضرایب آلفای کرونباخ برابر ۰/۷۶ به دست آمد که نشان‌دهنده پایایی قابل قبولی است.

محدوده و قلمرو پژوهش

محدوده مورد مطالعه در این پژوهش شهر مهاباد، یکی از شهرهای استان آذربایجان غربی است که در جنوب این استان واقع شده است. شهر مهاباد در ۴۵ درجه و ۴۳ دقیقه و ۳ ثانیه شرقی نصف‌النهار گرینویچ و ۳۶ درجه و ۴۶ دقیقه و ۳ ثانیه عرض شمالی واقع شده (شکل ۲) و مساحت و جمعیت آن در سال ۱۳۸۵ به ترتیب ۲۵۴۶/۲۴ هکتار و ۱۳۵۷۸۰ نفر است.



شکل ۲: نقش موقعیت محدوده مورد مطالعه در سطح کشور، استان و شهر

سکونتگاه‌های نابسامان شهر مهاباد شامل چند پهنه در جنوب، شرق و شمال شرق مهاباد است. بیش از ۳۰ درصد از این سکونتگاه‌ها در شیب‌های بالای ۱۵ درصد بنا شده‌اند. این پهنه‌ها که ۱۱ محله شهر را در بر می‌گیرند، ۲۸۶/۶۲ هکتار مساحت دارند و جمعیتی معادل ۴۵۷۸۴ نفر را در خود جای داده‌اند (پویا نقش شهر و بنا، ۱۳۸۹: ۲۸۰). مشخصات کلی این سکونتگاه‌ها حاکی از عدم برخورداری این مناطق از خدمات شهری و امکانات اولیه زندگی است. این محلات عبارت‌اند از: ۱- پشت تپ؛ ۲- باغ شایگان؛ ۳- کانی صوفی طه؛ ۴- کانی صوفی رشید؛ ۵- اصحابه سفید؛ ۶- زمین‌های شهرداری؛ ۷- کوی دانشگاه؛ ۸- شهرک کارمندان شرقی؛ ۹- شهرک کارمندان غربی؛ ۱۰- سنجان آباد و ۱۱- کانی مام قبران.

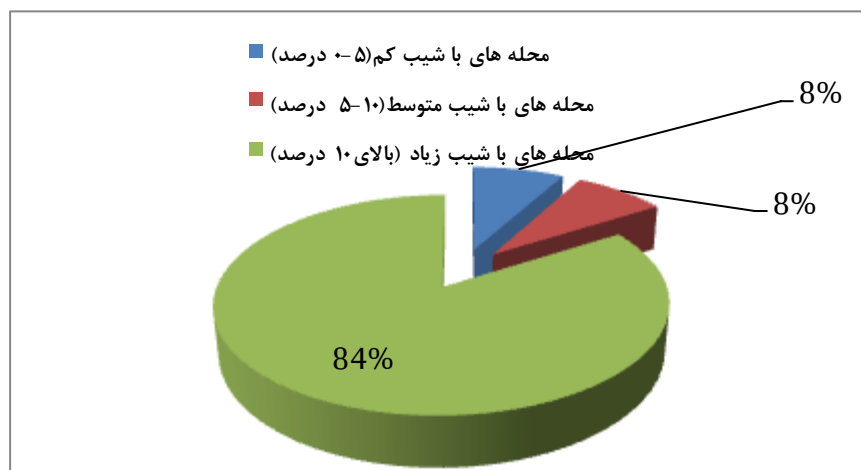
بحث و یافته‌ها

تحلیل پایداری فیزیکی-کالبدی

الف) نظام شیب‌بندی: بررسی نقشه‌های توپوگرافی این نواحی بالا بودن شیب را به‌عنوان برجسته‌ترین خصوصیات قلمروهای حاشیه‌ای معرفی می‌کند. محله‌های با شیب کم (۰ تا ۵ درصد) تنها کارمندان غربی در این طیف قرار دارد. مساحت این دامنه شیب در حاشیه شهر حدود ۳۲/۴۱ هکتار است که ۲۰/۱۳ هکتار آن سطوح خالص است و بقیه اراضی بایر، باغات و اراضی کشاورزی می‌باشد (شکل ۳). محله‌های با شیب متوسط (۵ تا ۱۰ درصد) و دارای محدودیت قابل‌رفع در این ۱۱ محله فقط شامل محله شایگان می‌باشد. مساحت این محله ۵۷/۶۳ هکتار است. مجموع سطوح خالص محله ۴۲/۰۶ هکتار است و مابقی را اراضی کشاورزی، زمین‌های بایر و اراضی متروکه و مخروبه تشکیل می‌دهد. محله‌های با شیب بالا (بالای ۱۰ درصد) برای ساخت‌وسازهای شهری مناسب به شمار نمی‌آیند. بخش اعظم محله‌های حاشیه‌نشین شهر مهاباد در این طیف هستند که شامل، پشت تپ با شیب ۱۰ تا ۱۵، اصحابه سفید ۱۵ تا ۲۰، صوفی طه ۱۵ تا ۲۰، مام قبران ۱۰ تا ۲۰، زمین‌های شهرداری ۱۰ تا ۲۰، صوفی رشید ۱۰ تا ۲۰، کوی دانشگاه ۱۵ تا ۲۰ و کارمندان شرقی ۱۵ تا ۲۰ می‌باشد. بنابراین، چنانچه ملاحظه می‌گردد نزدیک به ۸۴ درصد از وسعت سکونت‌گاه‌های غیررسمی شهر دارای نامناسب‌ترین شیب برای شهرسازی (شیب بالای ۱۰ درصد) است.

ب) کیفیت و قدمت ساختمان: نتایج موجود بیانگر وضعیت وخامت اوضاع در مسکن محلات حاشیه‌نشین است به‌گونه‌ای که ۵۵/۶۷ درصد این مسکن دارای عمری پایین‌تر از ۱۵ سال هستند و ۲۶/۴۸ درصد عمری متوسط بین ۱۵-۲۵ سال دارند و ۱۷/۸۵ درصد مسکن عمری بیش از ۲۵ سال دارند که می‌توان گفت تخریبی و در وضعیت

نابسامانی هستند و این در حالی است که حدود ۷۲ درصد خانه‌های سطح شهر عمری کم‌تر از ۲۰ سال دارند (بوم نگار پارس، ۱۳۸۷).



شکل ۳: درصد شیب محلات غیررسمی در شهر مهاباد

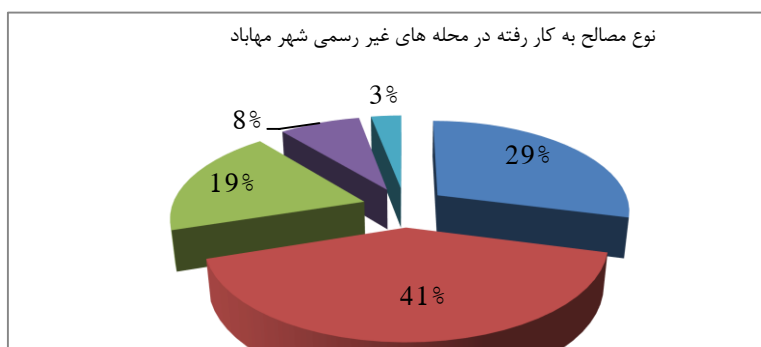
بر اساس سرشماری نفوس و مسکن ۱۳۸۵، ۱/۱۹ درصد واحدهای مسکونی سطح شهر تخریبی هستند و ۲۶/۳۶ درصد نوساز و ۶۲/۴۲ درصد قابل قبول و ۹/۹۷ درصد مرمتی هستند. بیش‌ترین درصد بناهای قابل قبول در میان محلات حاشیه‌نشین به محلات سنجان آباد و کوی دانشگاه و بیش‌ترین میزان بناهای تخریبی به محلات اصحاب سفید و باغ شایگان مربوط می‌شود. همچنین محلات صوفی طه، اصحاب سفید و صوفی رشید دارای بیش‌ترین بناهای مرمتی و قابل تعمیر هستند. متوسط بناهای قابل قبول در این محلات ۷۹/۲۴ درصد، بناهای تخریبی ۷ درصد و بناهای قابل تعمیر و مرمت ۱۳/۷۶ درصد هست (جدول ۲). به‌طورکلی میزان بناهای قابل قبول در این محلات مناسب ارزیابی می‌شود.

جدول ۲- کیفیت ساختمان‌های موجود در نواحی اسکان غیررسمی شهر مهاباد

کوی دانشگاه	مام قنبران	صوفی طه	صوفی رشید	شهرک غربی	شهرک شرقی	سنجان آباد	زمین شهرداری	پشت تپ	باغ شایگان	اصحاب سفید	شاخص
۹۲/۷۰	۷۱/۰۰	۷۵/۳۰	۷۹/۰۰	۸۹/۶۰	۸۷/۴۰	۱۰۰/۰۰	۷۹/۲۰	۵۵/۱۰	۷۵/۸۰	۶۶/۶۰	درصد بنا قابل قبول
۶/۵۰	۶/۵۰	۱۱/۲۰	۱۰/۱۰	۳/۷۰	۸/۳۰	۰/۰۰	۶/۷۰	۸/۳۰	۷/۹۰	۱۰/۲۰	درصد بنا مرمتی
۰/۰۱	۰/۲۲	۰/۱۴	۰/۱۱	۰/۰۷	۰/۰۴	۰/۰۰	۰/۱۴	۳۶/۵۰	۱۶/۳۰	۲۳/۲۰	درصد بنا تخریبی

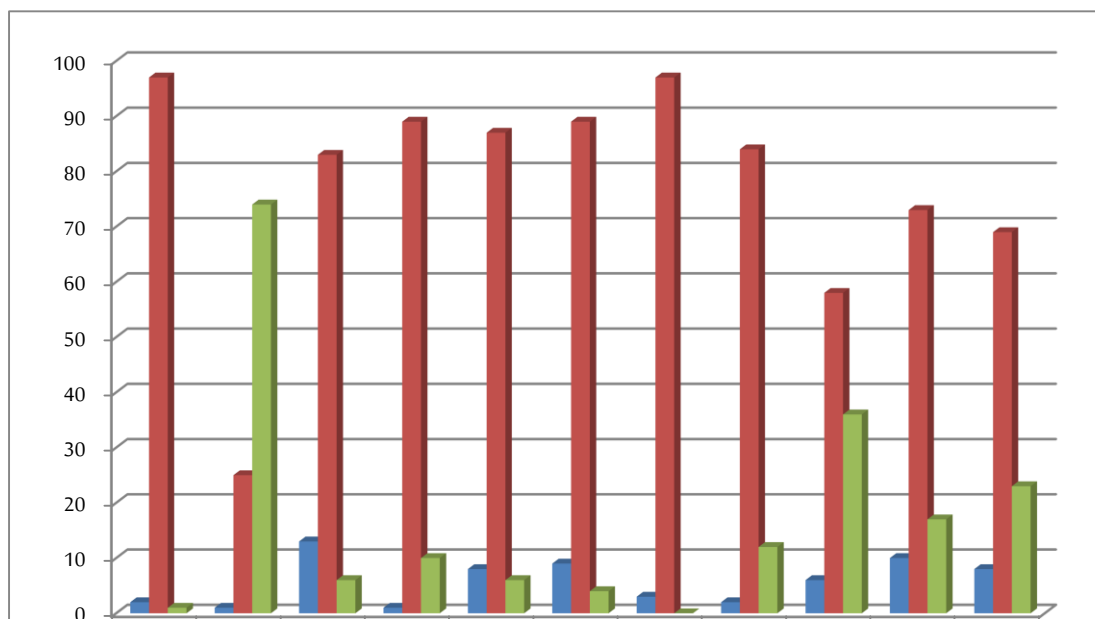
منبع: مهندسان مشاور پویا نقش شهر و بنا، ۱۳۸۹

پ) نوع مصالح و میزان دوام: بررسی مصالح مورد استفاده در واحدهای مسکونی در محلات مورد مطالعه بدین ترتیب بوده است. ۲۹/۰۳ درصد آهن و آجر، ۴۰/۵۹ درصد خشت و چوب، ۱۸/۹۳ درصد بلوک سیمانی، ۸/۴۳ درصد سنگ و چوب و ۰/۳ درصد نیز خشت و آهن بوده است. در حالی که این درصدها در سطح شهر به شرح زیر است: ۵۳/۵۲ درصد آهن و آجر، ۳/۳۱ درصد خشت و چوب، ۱/۱ درصد بلوک سیمانی، ۳/۳۷ درصد سنگ و چوب (شکل ۴ و ۵). بررسی مصالح مورد استفاده در واحدهای مسکونی نمونه نشان می‌دهد که برخلاف تصویری که از این سکونتگاه‌ها می‌رود در بیش‌تر موارد از مصالح بادوام (آهن و آجر) مصالح نیمه بادوام استفاده شده است و استفاده از مصالح بی‌دوام (آلونک و کپر و حصیر و ...) در این سکونتگاه‌ها وجود ندارد. البته باوجود استفاده از مصالح بادوام و نیمه بادوام رعایت اصول ساختمانی خیلی ضعیف است.



شکل ۴: نوع مصالح به کار رفته در محله‌های غیر رسمی شهر مهاباد

منبع: مهندسان مشاور بوم نگار پارس، ۱۳۸۷



شکل ۵: درصد سازه‌های مورد استفاده در محلات حاشیه‌نشین

منبع: مهندسان مشاور بوم نگار پارس، ۱۳۸۷

در زمینه کالبدی از نظر مواد استفاده شده در ساخت آن‌ها شاید به پایداری نزدیک‌تر باشند، ۴۰ درصد مصالح بادوام استفاده شده است. ولی این موضوع در محله‌های مام قبران، پشت تپ و اصحاب سفید و همچنین در واحدهای تازه شکل‌گرفته شدت کم‌تری دارد.

ت) سرانه کاربری‌ها: محدوده سکونتگاه‌های نابسامان شهر مهاباد دارای مساحتی معادل ۳۵۸/۸۵ هکتار و جمعیت ۴۵۷۸۴۰۰ نفر در این محدوده اسکان دارند. در این محدوده استاندارد سرانه کاربری‌ها در سطح پایینی قرار دارد (جدول ۳).

جدول ۳- مقایسه سرانه کاربری‌های شهری محله‌های غیررسمی مهاباد با سرانه‌های معمول در طرح‌های ایران

کاربری	مساحت (مترمربع)	سرانه سکونتگاه‌های غیررسمی مهاباد	سرانه کاربری در سطح کل شهر مهاباد (۱۳۸۵)	سرانه معمول در طرح‌های شهری ایران	
				حداقل	حداکثر
مسکونی	۱۰۵۰۲۳۳/۰۴	۲۲/۹۴	۳۳/۰۵	۴۰	۵۰
تجاری	۲۴۸۰۱/۰۹	۰/۵۴	۱/۸۷	۲	۴
آموزشی	۱۱۸۵۰/۷۴	۰/۲۶	۲/۱۰	۳	۵
مذهبی - فرهنگی	۷۰۲۸/۸۲	۰/۱۵	۰/۴۲	۰/۷۵	۱/۵
فضای سبز عمومی	۲۲۲۷/۸۹	۰/۰۵	۲/۲۷	۰/۷	۱۲
فضای سبز حفاظتی	۱۲۷۸۴/۴۷	۰/۲۸	۰/۸۵	-	-
درمانی	۴۶۳۹/۴۱	۰/۱۰	۱/۳۵	۰/۷۵	۱/۵
حمل و نقل	۱۱۹۲۷/۱۱	۰/۲۶	۳۲/۶۶	۲۰	۲۵
اداری - انتظامی	۱۹۷۶/۷۹	۰/۰۴	۲/۶۱	-	-
معابر	۵۶۰۰۸۸/۹۳	۱۲/۲۳	۳۱/۳۳	۲۰	۵۰
صنایع و کارگاه‌ها	۲۵۵۹۸/۸۸	۰/۵۶	۰/۵۸	۰/۵	۱۰۰

منبع: مهندسان مشاور پویا نقش شهر و بنا، ۱۳۸۹ و مهندسان مشاور بوم نگار پارس، ۱۳۸۷

مقایسه برخی از سرانه کاربری‌های شهری سکونتگاه‌های غیررسمی با سرانه کاربری در سطح کل شهر مهاباد و طرح‌های شهری ایران بیانگر عدم تعادل در این محدوده است. این سکونتگاه‌ها از نظر توزیع سرانه‌های مختلف شهری، با استانداردهای جهانی و حتی ایران تفاوت قابل توجهی را بیان می‌دارد طوری که میزان سرانه اغلب کاربری‌های ذکرشده در محلات حاشیه‌نشین مهاباد از حداقل سرانه در طرح‌های شهری ایران کم‌ترند. سرانه

کاربری‌های مهمی به‌مانند کاربری‌های آموزشی، درمانی و حمل‌ونقل که تأثیری بسزا در میزان پایداری محلات و توسعه آن‌ها ایفا می‌کنند بسیار پایین است. در این محله‌ها مجموع سرانه‌های شهری ۳۶/۸۶ مترمربع برای هر نفر است که در مقایسه با شهرهای کشور که حداقل ۶۹ و حداکثر ۱۰۱ متر مربع را نشان می‌دهد که تفاوت چشمگیری را نشان می‌دهد.

جدول ۴- تعداد باسوادان مرد و زن و نرخ باسوادی در محلات حاشیه‌نشین شهر مهاباد

نام محله	تعداد باسوادی مردان	نرخ باسوادی مردان	تعداد باسوادی زنان	نرخ باسوادی زنان	تعداد باسوادی کل	نرخ باسوادی کل	درصد ترک تحصیل کرده‌های زن	درصد ترک تحصیل کرده‌های مرد
اصحابه سفید	۹۹۲	۸۳/۷	۷۰۰	۶۳/۵	۱۶۲۲	۷۳/۶	۴۹/۶	۴۲/۲
باغ شایگان	۳۵۷۲	۸۱/۸	۲۶۸۷	۶۳/۳	۶۲۵۹	۷۲/۷	۴۹/۷	۳۶/۹
پشت تپ	۴۶۰۳	۸۰/۸	۳۳۵۲	۶۱/۱	۷۹۵۵	۷۱/۱	۵۷/۹	۴۴/۸
زمین‌های شهرداری	۴۲۱۴	۸۳/۵	۳۱۰۷	۶۸/۰	۷۳۲۱	۷۶/۱	۴۰/۸	۲۶/۰
سنجان آباد	۴۰۴	۹۱/۰	۳۵۳	۷۶/۷	۷۵۷	۸۳/۷	۲۸/۴	۳۰/۷
کارمندان (شرقی)	۲۱۵	۹۰/۰	۱۹۲	۷۳/۰	۴۰۷	۸۱/۱	۴۰/۸	۲۸/۴
کارمندان (غربی)	۳۸۹	۸۶/۶	۳۱۷	۶۹/۵	۷۰۶	۷۸/۰	۴۴/۷	۴۸/۲
کانی صوفی رشید	۱۲۹۵	۸۶/۰	۱۳۱۹	۷۷/۸	۲۶۱۴	۸۱/۷	۴۷/۲	۳۶/۳
کانی صوفی طه	۲۳۷۶	۸۲/۸	۱۷۸۵	۶۶/۸	۴۱۶۱	۷۵/۱	۴۲/۶	۲۷/۹
کانی مام قنبران	۳۰۸۸	۸۶/۳	۲۶۰۸	۷۲/۴	۵۶۹۶	۷۹/۳	۳۶/۷	۳۱/۳
کوی دانشگاه	۱۲۶۴	۸۷/۸	۱۳۸۱	۷۹/۳	۲۶۴۵	۸۳/۱	۳۴/۱	۲۲/۳
مجموع	۲۲۳۴۲	۸۳/۵	۱۷۸۰۱	۶۷/۷	۴۰۱۴۳	۷۵/۷	۴۶/۱	۳۴/۶

منبع: سرشماری عمومی نفوس و مسکن ۱۳۸۵

تحلیل پایداری فرهنگی-اجتماعی

یکی از مشخصه‌های شهر پایدار این است که برنامه‌ریزی اجتماعی در جهت قطع دور تسلسل فقر در خانواده‌ها در محلات حاشیه‌نشین به‌کار گرفته شود تا دسترسی آسان به فرصت‌های اشتغال، تأمین مسکن، حرفه‌آموزی، تأمین امکانات تعلیم و تربیت و بهداشت و درمان برای همه افراد محلات یک شهر مهیا شود. در این مطالعه از شاخص‌های زیر استفاده شده است.

الف) درصد باسواد: امروزه «سطح سواد» به‌عنوان یکی از شاخص‌های مهم توسعه به‌شمار می‌آید. سطح سواد از آن جهت حایز اهمیت است که سبک زندگی، امکان دستیابی به فرصت‌های شغلی، تحرک اجتماعی، قانون‌مداری و آگاهی اجتماعی تا حد زیادی با سطح سواد ارتباط دارند. بر اساس اطلاعات سرشماری عمومی نفوس و مسکن سال ۱۳۸۵، ۸۳/۵ درصد از مردان مناطق حاشیه‌ای شهر مهاباد باسواد هستند این رقم در بین زنان ۶۷/۷ درصد و در کل ۷۵/۷ درصد می‌باشد بالاترین نرخ باسوادی کل در بین محلات مربوط به محله سنجان آباد (۸۳/۷ درصد) است و کم‌ترین نرخ باسوادی کل مربوط به محله پشت تپ (۷۱/۱ درصد) می‌باشد. نسبت باسوادی در کل شهر مهاباد در سال ۱۳۸۵ برابر ۸۱/۶ درصد بوده است. بر اساس مطالعات انجام شده ۳۹/۸ درصد کل افراد لازم‌التعلیم مناطق حاشیه‌ای شهر مهاباد ترک تحصیل کردند این رقم در بین مردان ۳۴/۶ درصد و در بین زنان ۴۶/۱ درصد است. بیش‌ترین درصد جمعیت لازم‌التعلیم در بین محلات حاشیه‌ای ترک تحصیل‌کرده‌اند، مربوط به محله پشت تپ با ۵۱/۱ درصد است. این رقم در بین زنان در این محله به ۵۷/۹ درصد می‌رسد که نشانگر عمق نابسامانی‌های اجتماعی می‌باشد؛ به‌عبارت دیگر از هر دو نفری که در این محله در بدو شروع تحصیل به مدرسه می‌روند یک نفر تا پایان دوره متوسطه ترک تحصیل می‌کند. از مجموع ۱۶۷۱۴ نفری جمعیت لازم‌التعلیم محلات حاشیه‌نشین ۶۶۵۶ نفر ترک تحصیل کرده که درصد ترک تحصیل‌کرده‌های مرد ۳۶/۶ و درصد ترک تحصیل‌کرده‌های زن ۴۶/۱ می‌باشد (جدول ۴).

ب) تعداد و بعد خانوار: اندازه خانوارها که منتج از عوامل متعدد جمعیتی، اجتماعی، اقتصادی و فرهنگی است بر ساختار نیازهای شهری، سطح زندگی افراد جامعه و... شهر تأثیر می‌گذارد. بعد خانوار نشانگر تعداد بیش‌تر شاغلان در هر خانوار است. این امر بیانگر تشکیل خانواده‌های جدیدی است که غالباً در حواشی شهرها شکل می‌گیرند. در محلات حاشیه‌ای شهر مهاباد ۱۲۵۰۲ خانوار معمولی زندگی می‌کنند. بر این اساس بعد خانوار در محلات غیررسمی این شهر ۴/۷ نفر می‌باشد. همچنین تعداد ۱۲۳ خانوار گروهی در این محلات ساکن هستند. بیش‌ترین بعد خانوار با ۵/۱ مربوط به محله باغ شایگان است و کم‌ترین بعد خانوار مربوط به محله‌های سنجان و زمین‌های شهرداری با ۴/۳ نفر می‌باشد. با توجه به شرایط حاکم بر وضعیت سرانه‌های کاربری‌های مختلف از جمله کاربری مسکونی و کمبودهای قابل‌توجهی سرانه‌ها در محلات مورد مطالعه بالا بودن متوسط بعد خانوار مشکلاتی را از جمله در فاکتورهایی به‌مانند تعداد خانوار در واحد مسکونی، اتاق در واحد مسکونی، نفر در اتاق و سایر موارد مشابه برای ساکنان به وجود می‌آورد.

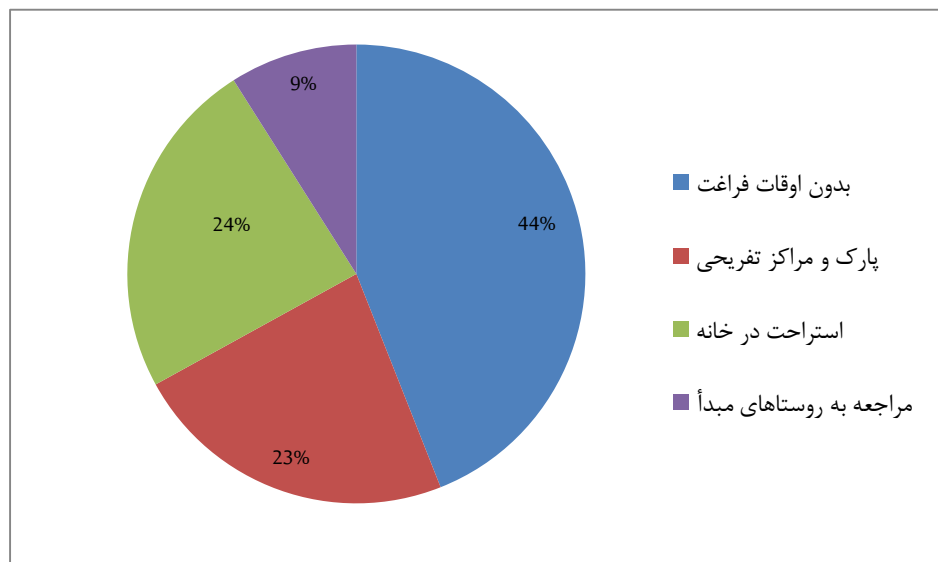
پ) اوقات فراغت: نحوه گذران اوقات فراغت مردان و زنان در محله‌های غیررسمی شاخصی دیگر در بعد اجتماعی فرهنگی است. از کل ساکنان محلات مطالعه شده ۴۳/۸ درصد اظهار داشته‌اند که چیزی به اسم اوقات فراغت

ندارند. ۲۳/۳ درصد اظهار کرده‌اند که به پارک و مراکز تفریحی و کوه‌های اطراف شهر مراجعه می‌کنند. ۲۴ درصد به استراحت در خانه می‌پردازند و ۸/۹ درصد گفته‌اند که به روستاهای مبدأشان مراجعه می‌کنند. در مورد مردان استراحت در کنار خانواده با ۷۳ درصد و مطالعه، رفتن به کتابخانه، ۲/۹ درصد به ترتیب بیش‌ترین و کم‌ترین شاخص برشمرده می‌شود. در این سکونتگاه‌ها ۸۰ درصد اوقات فراغت زنان به دیدن اقوام و همسایه‌ها و تنها ۲۰ درصد از این زمان به کارهای دستی و مطالعه سپری می‌شود. میزان گذراندن اوقات فراغت در مردان برای مطالعه و رفتن به کتابخانه بسیار کم‌تر از زنان است. نکته قابل‌ذکر این‌که در مردان سکونتگاه‌های غیررسمی مهاباد بین دو نوع فعالیت برای اوقات فراغت به‌طور متوسط ۹۵/۵ درصد به استراحت در کنار خانواده سپری می‌شود (جدول ۵ و شکل ۶). همچنین نوع فعالیت‌ها برای سپری کردن اوقات فراغت در میان زنان و مردان این سکونتگاه‌ها بسیار محدود است و گزینه‌های چندانی برای انتخاب ندارند.

جدول ۵- گذران اوقات فراغت زنان و مردان در سکونتگاه‌های غیررسمی شهر مهاباد

نام محله	درصد گذران اوقات فراغت زنان		درصد گذران اوقات فراغت مردان	
	کارهای دستی و مطالعه	دیدن اقوام و همسایه‌ها	استراحت در کنار خانواده	مطالعه و رفتن به کتابخانه
اصحابه سفید	۱۹/۴۰	۸۰/۶۰	۹۶/۱	۳/۹
باغ شایگان	۲۷/۱۴	۷۲/۸۶	۹۷/۸	۲/۲
پشت تپ	۱۷/۵۰	۸۲/۵۰	۹۵/۷	۴/۳
زمین‌های شهرداری	۱۱/۲۹	۸۸/۷۱	۹۶/۴	۳/۶
سنجان آباد	۱۷/۶۵	۸۲/۳۵	۹۱/۵	۸/۵
کارمندان (شرقی)	۱۴/۸۱	۵۸/۱۹	۹۲	۸
کارمندان (غربی)	۲۲/۵۰	۷۷/۵۰	۹۴/۵	۵/۵
کانی صوفی رشید	۱۵/۳۸	۸۴/۶۲	۹۷/۵	۲/۵
کانی صوفی طه	۱۷/۲۴	۸۲/۷۶	۹۶/۵	۳/۵
کانی مام قنبران	۲۹/۵۵	۷۰/۴۵	۹۵/۹	۴/۱
کوی دانشگاه	۱۰/۰۰	۹۰/۰۰	۹۶/۷	۳/۶
کل سکونتگاه	۲۰/۰۶	۷۹/۹۴	۹۵/۵	۴/۵

بنابراین، برنامه‌ریزی اجتماعی به‌منظور شناسایی راهکارهای گذران اوقات فراغت جوانان، زنان و مردان، شناسایی زمین‌های کوچک و مراکزی که می‌توانند به‌صورت پارک یا مراکز تفریحی احداث و مورد استفاده قرار گیرد می‌تواند در بالا بردن این شاخص تأثیرگذار باشد.



شکل ۶: نحوه گذران اوقات فراغت در سکونتگاه‌های غیررسمی مهاباد

ت) درصد خانوارهای بهره‌مند از امکانات: به‌منظور بررسی وضعیت برخورداری خانوارها از امکانات مختلف تعداد سه نوع از امکانات و کالاهای مورد نیاز خانوارها مورد بررسی قرار گرفته و نتایج آن در جدول شماره ۶ درج شده است. بر اساس نتایج مطالعات میدانی حدود ۱۱/۸ درصد خانوارها دارای کامپیوتر می‌باشند. کامپیوتر از جمله کالاهایی است که به دلیل کاربردهای فراوانی که دارد روزبه‌روز بر خانوارهای متقاضی آن افزوده می‌شود. محله کارمندان (شرقی) با ۳۰ درصد بیش‌ترین سطح برخورداری از کامپیوتر را به‌خود اختصاص داده و محله پشت تپ نیز با ۵ درصد کم‌ترین سطح برخورداری از کامپیوتر را به‌خود اختصاص داده است. از مجموع خانوارهای محله‌های غیررسمی حدود ۴۰/۵ درصد از لباسشویی برخوردار بوده که محله کانی مام قنبران با ۶۳/۳ درصد بیش‌ترین نسبت و محله کانی صوفی طه با ۲۲ درصد کم‌ترین نسبت را از این نظر به‌خود اختصاص داده‌اند. از نظر برخورداری از اتومبیل حدود ۳۴/۳ درصد خانوارهای محلات غیررسمی دارای اتومبیل هستند. محله کارمندان (غربی) با ۴۴ درصد بیش‌ترین سطح برخورداری از اتومبیل را به‌خود اختصاص داده و محله کانی صوفی طه نیز با ۱۷ درصد کم‌ترین سطح برخورداری از اتومبیل را به‌خود اختصاص داده است. ساکنان محلات غیررسمی از لحاظ دیگر امکانات همچون، کولر، پارکینگ، مبلمان داخل منزل، تجهیزات داخل آشپزخانه، حرارت مرکزی از سطح نازلی برخوردار

بودند و از محروم‌ترین محلات شهر به‌شمار می‌روند. همچنان که ملاحظه می‌شود محلاتی که تقریباً از سطح فرهنگی-اجتماعی بالاتری برخوردار می‌باشند از امکانات رفاهی بیش‌تری برخوردار بوده و برعکس محلات محروم از امکانات کم‌تری برخوردار می‌باشند (جدول ۶).

جدول ۶- درصد خانوارهای بهره‌مند از امکانات در سکونتگاه‌های غیررسمی شهر مهاباد

نام محله	درصد خانوارهای دارای کامپیوتر	درصد خانوارهای دارای اتومبیل	درصد خانوارهای دارای لباسشویی
اصحابه سفید	۱۰/۱۱	۲۶/۷۰	۴۰/۰۰
باغ شایگان	۱۲/۸۰	۳۲/۴۰	۴۰/۵۰
پشت تپ	۵/۰۰	۳۰/۸۰	۲۵/۸۰
زمین‌های شهرداری	۱۰/۲۰	۴۰/۲۰	۴۶/۹۰
سنجان آباد	۲۵/۷۰	۲۸/۶۰	۵۷/۱۰
کارمندان (شرقی)	۳۰/۰۰	۴۳/۶۰	۴۶/۲۰
کارمندان (غربی)	۱۶/۰۰	۴۴/۰۰	۵۴/۰۰
کانی صوفی رشید	۱۰/۰۰	۲۲/۵۰	۲۵/۰۰
کانی صوفی طه	۸/۶۰	۱۷/۱۰	۲۲/۹۰
کانی مام قبران	۶/۷۰	۳۵/۰۰	۶۳/۳۰
کوی دانشگاه	۸/۹۰	۲۰/۵۰	۳۶/۴۰
کل سکونتگاه	۱۱/۸۰	۳۴/۳۰	۴۰/۵۰

منبع: مهندسان مشاور بوم نگار پارس، ۱۳۸۷

تحلیل پایداری اقتصادی

لازمه پایدار بودن توسعه، پایدار بودن زندگی شهروندان و به‌تبع آن پایداری نسبی اجزای اقتصادی آن است ویژگی‌های اقتصادی از مشخصه‌های اساسی شناخت و طبقه‌بندی محله‌های حاشیه‌ای به‌شمار می‌آید.

الف) درصد بیکاری: بر اساس جدول (۷) در مجموع این محلات ۹۲/۳ درصد شاغل هستند و نرخ بیکاری در این محلات برابر ۷/۷ درصد می‌باشد. بیش‌ترین درصد بیکار کل مربوط به محله باغ شایگان با ۱۷ درصد می‌باشد و کم‌ترین آن مربوط به محله سنجان آباد با ۷ درصد است. در کل بیش‌ترین بیکاران زن و بیکاران مرد، مربوط به محله باغ شایگان به ترتیب ۱۸ (درصد) و ۱۶ (درصد) و کم‌ترین آن مربوط به سنجان آباد (۰/۴) است. گرچه در محلات غیررسمی بیکاری رسمی حدود ۷/۷ درصد است؛ اما بالا بودن نسبت بالای مشاغل ابتدایی و کارگران ساختمانی به پدیده بیکاری فصلی و پنهان دامن زده است (جدول ۷).

ب) نوع شغل: درصد بالای مشاغل افراد ساکن در سکونتگاه‌های غیررسمی را مشاغل ابتدایی (بدون نیاز به مهارت و تخصص) تشکیل می‌دهد. درصد شاغلان مشاغل ابتدایی در بین سرپرستان خانوار (۸۴/۳۰ درصد)، کارگران نیمه ماهر و کارگاهی و ساختمانی و کارکنان خدماتی و فروشندگان جزء در بین سرپرستان خانوار (۱۵/۷ درصد) که ۱۰۰ درصد سرپرستان خانوار دو دهک پایین طبقاتی هستند. از این میان حدود ۲۴ درصد از پاسخگویان اظهار داشته‌اند که شغل سرپرست خانوار آن‌ها «کارگری» است. البته مشاغلی چون «کشاورزی»، «راننده سه‌چرخه» و «دست‌فروشی» در این محلات فراوان به چشم می‌خورد. ویژگی اصلی مشاغل موجود این محلات عدم امنیت شغلی و برخورداری از مزایای تأمین و رفاه اجتماعی است. عدم امنیت شغلی به‌گونه‌ای است که نزدیک به ۵۰٪ درصد از پاسخگویان شغل خود را از زمانی که در شهر مهاباد ساکن هستند، تغییر داده‌اند. این امر می‌تواند به‌عنوان یک «مسئله اجتماعی» به‌شمار آید و یکی از مشخصه‌های ناپایداری است.

جدول ۷- تعداد و درصد جمعیت فعال و شاغلان و بیکاران به تفکیک مرد و زن در هر یک از محلات حاشیه‌ای

نام محله	شاغل کل	درصد شاغل کل	بیکار کل	جمعیت فعال کل	شاغل مرد	درصد شاغل مرد	بیکار مرد	جمعیت فعال مرد	درصد بیکار مرد	شاغل زن	درصد شاغل زن	بیکار زن	جمعیت فعال زن	درصد بیکار زن
اصحابه	۷۰۵	۹۴/۳۷۷۵	۴۲	۵/۶۲۲۴۹	۶۷۶	۹۴/۲	۴۲	۵/۸	۷۱۸	۲۹	۱۰۰/۰	۰	۱۹	۰
شایگان	۲۳۴۰	۸۳/۳۳۳۳	۴۶۸	۱۶/۶۶۷۶	۲۲۶۷	۸۳/۴	۴۵۲	۱۶/۶	۱۷۱۹	۷۳	۸۲/۰	۱۶	۱۷/۹۷۷۵	۸۹
پشت تپ	۳۴۹۲	۹۳/۶۴۴۴	۲۳۷	۶/۳۵۵۵۹	۳۳۰۰	۹۳/۶	۲۲۶	۶/۴	۳۵۲۶	۱۹۲	۹۴/۶	۱۱	۵/۴۱۸۷۲	۲۰۳
شهرداری	۳۰۳۲	۹۷/۴۲۹۳	۸۰	۶/۵۷۰۶۹	۲۸۷۲	۹۷/۵	۷۴	۲/۵	۲۹۴۶	۱۶۰	۹۶/۶	۶	۳/۶۱۴۴۶	۱۶۶
سنجان آباد	۲۹۰	۹۹/۳۱۵۱	۲	۰/۶۸۴۹۳	۲۶۱	۹۹/۶	۱	۰/۴	۲۶۲	۲۹	۹۶/۷	۱	۳/۳۳۳۳۳	۳۰
کارمندان (شرقی)	۱۳۰	۸۶/۶۶۶۷	۲۰	۱۳/۳۳۳۳	۱۲۷	۸۹/۴	۱۵	۱۰/۶	۱۴۲	۳	۳۷/۵	۵	۶۲/۵	۸
کارمندان (غربی)	۳۲۰	۹۸/۷۶۵۴	۴	۱/۲۳۴۵۷	۲۸۷	۹۸/۶	۴	۱/۴	۲۹۱	۳۳	۱۰۰/۰	۰	۰	۳۳
صوفی رشید	۸۹۸	۸۶/۵۱۲۵	۱۴۰	۱۳/۴۸۷۵	۸۷۶	۲/۸۶	۱۴۰	۱۳/۸	۱۰۱۶	۲۲	۱۰۰/۰	۰	۰	۲۲
صوفی طه	۱۴۷۲	۹۷/۱۶۱۷	۴۳	۲/۸۳۸۲۸	۱۴۰۱	۹۷/۲	۴۱	۲/۸	۱۴۴۲	۷۱	۹۷/۳	۲	۲/۷۳۹۷۳	۷۳
مام قنبران	۱۹۲۳	۸۹/۹۰۱۸	۲۱۶	۱۰/۰۹۸۲	۱۷۷۵	۸۹/۸	۲۰۱	۱۰/۲	۱۹۷۶	۱۴۸	۹۰/۸	۱۵	۹/۲۰۲۴۵	۱۶۳
دانشگاه	۸۵۴	۹۵/۵۲۵۷	۴۰	۴/۴۷۴۲۷	۸۲۸	۹۵/۵	۳۹	۴/۵	۸۶۷	۲۶	۹۶/۳	۱	۳/۷۰۳۷	۲۷
مجموع	۱۵۴۵۶	۹۲/۲۸۵۶	۱۲۹۲	۷/۷۱۴۳۵	۱۶۷۴۸	۹۲/۲	۱۲۳۵	۷/۸	۱۵۹۰۹	۷۸۶	۹۳/۲	۵۷	۶/۷۶۱۵۷	۸۴۳

منبع: مهندسان مشاور بوم نگار پارس ۱۳۸۷

پ) بار تکفل: شاخص بار تکفل عبارت است از این که هر فرد شاغل چند نفر را تحت تکفل دارد؛ به عبارت دیگر یعنی به ازای هر فرد شاغل چند نفر از نظر اقتصادی وابسته به او هستند. این شاخص در شهر مهاباد معادل $3/7$ نفر به ازای هر شاغل است. درصد شاخص بار تکفل به ازای هر یک نفر شاغل در کل محلات غیررسمی $3/8$ نفر است (جدول ۸). این رقم در محله کارمندان شرقی به $4/3$ نفر می‌رسد که از دیگر محلات رتبه بالاتری را به خود اختصاص داده است.

جدول ۸- بار تکفل در محلات حاشیه‌نشین مهاباد

نام محله	اصحابه سفید	شایگان	پشت تپ	زمین‌های شهرداری	سنجان آباد	کارمندان شرقی	کارمندان غربی	صوفی رشید	صوفی طه	مام قنبران	کوی دانشگاه	مجموع
بار تکفل	۳/۵	۴/۱	۳/۷	۳/۵	۳/۴	۴/۳	۳/۲	۳/۹	۴/۲	۴/۲	۴/۱	۳/۸

ت) درآمد ماهیانه سرپرست خانوار: درآمد سرپرست خانوار به تفکیک میزان درآمد ماهیانه مورد بررسی قرار گرفته است و درآمد بین ۹۰ تا ۱۱۰ هزار تومان، $42/81$ درصد، درآمد بین ۱۳۰ تا ۱۵۰ هزار تومان $31/08$ درصد، درآمد بین ۱۵۰ تا ۲۰۰ هزار تومان $11/79$ درصد و درآمد بالای ۲۰۰ هزار تومان $13/49$ درصد بوده است که بیش‌تر خانوارها $49/81$ درصد در گروه درآمدی ۹۰ تا ۱۱۰ هزار تومان و کم‌ترین خانوارها در گروه درآمدی بالای ۲۰۰ هزار تومان قرار دارند ($3/49$ درصد). بررسی درآمد سرپرست خانوارها نشان می‌دهد که ساکنان آن‌ها عموماً به گروه‌های درآمدی متوسط و پایین تعلق دارند. میزان پایداری اقتصادی نیز در شاخص‌های مطالعه شده در این بخش (نوع شغل، بار تکفل درآمد سرپرست خانوار و درصد بیکاری) بسیار پایین است.

نتیجه‌گیری

حاشیه‌نشینی فضایی، مولود حاشیه‌نشینی اقتصادی-اجتماعی آن بخش از جمعیت است که ساکن این محله‌ها می‌باشند. بی‌توجهی به اسکان غیررسمی و نادیده گرفتن آن، هزینه‌ای به مراتب بیش‌تر در بر خواهد داشت و توسعه پایدار شهری را از جنبه‌های زیست‌محیطی، اجتماعی، فرهنگی و اقتصادی در معرض تهدید قرار می‌دهد.

در تحلیل پایداری محلات حاشیه‌نشین شهر مهاباد به لحاظ فیزیکی-کالبدی و با توجه به چهار شاخص نظام شیب بندی، سرانه کاربری‌ها، کیفیت و قدمت ساختمان و نوع مصالح و میزان دوام این نتایج حاصل شد که از لحاظ نظام

شیب‌بندی محله کارمندان غربی با قرار گرفتن در شیب پایین (۰ تا ۵ درصد) شرایط مطلوب‌تری دارد درحالی‌که ۹ محله در شیب بالای ۱۰ درصد قرار دارند. این محلات به لحاظ سرانه‌های کاربری‌های شهری به نسبت شهر مهاباد و استانداردها در سطح پایینی قرار دارند. محله سنجان آباد با داشتن حداکثر بناهای قابل قبول دارای کیفیت ساختمان‌های مطلوبی است درحالی‌که محله پشت تپ با دارا بودن ۳۶/۵ درصد بنای تخریبی وضعیت ناپایدارتری را دارد. بیش‌ترین مصالح مورد استفاده در این محلات خشت و چوب (۴۱ درصد) است که نشان می‌دهد پایداری وضعیت کالبدی آن‌ها در مقابل سوانحی مثل زلزله پایین است. در محله‌های کوی دانشگاه و سنجان آباد درصد مصالح آجر و آهن به‌کار رفته در بناها به ترتیب با ۹۸/۹ و ۹۷/۵ بیش از سایر محلات می‌باشد و در حالت کلی سطح پایداری این دو محله در نوع مصالح و کیفیت ابنیه و مقاومت در برابر با سوانح مطلوب‌تر است.

برای ارزیابی میزان پایداری محلات حاشیه‌نشین شهر مهاباد به لحاظ وضعیت اجتماعی-فرهنگی شاخص‌های درصد باسوادی، تعداد و بعد خانوار، اوقات فراغت و درصد خانوارهای بهره‌مند از امکانات مورد استفاده قرار گرفت. نرخ باسوادی کل در محله‌های سنجان آباد (۸۳/۷)، کوی دانشگاه (۸۳/۱) بیش‌تر از سایر محلات است. در مقابل محلات باغ شایگان (۷۲/۷) و اصحابه سفید (۷۳/۶) نرخ باسوادی کم‌تری را دارند. همچنین نرخ باسوادی زنان به‌عنوان یکی از شاخص‌های مهم پایداری فرهنگی-اجتماعی در محله‌های کوی دانشگاه (۷۹/۳) و سنجان آباد (۷۶/۷) بیش‌تر از سایر محلات می‌باشد. در سکونتگاه‌های غیررسمی شهر مهاباد ۴۴٪ از ساکنان اظهار داشته‌اند که چیزی به نام اوقات فراغت ندارند که رقم قابل توجهی است و نشانگر این است که پایداری اجتماعی-فرهنگی محلات در سطح پایینی قرار دارد. تنوع فعالیت‌ها برای گذراندن اوقات فراغت در این محلات بسیار محدود است. به لحاظ برخورداری از امکانات در محلات غیررسمی مورد مطالعه درصد خانوارهای برخوردار از کامپیوتر در محلات کارمندان شرقی (۳۰٪) و سنجان آباد (۲۵/۷٪) است. درصد خانوارهای دارای ماشین لباس‌شویی در محلات کانی مام قبران (۶۳/۳٪) و سنجان آباد (۵۷٪) بیش‌تر است. بیش‌ترین درصد خانوارهای دارای اتومبیل مربوط به محله‌های کارمندان غربی (۴۴٪) و کارمندان شرقی (۴۳/۶٪) است. در حالت کلی محله کارمندان غربی و سنجان آباد شرایط مطلوب‌تری را به لحاظ برخورداری از امکانات و در مقابل محلات پشت تپ و کانی صوفی طه نامطلوب‌ترین وضعیت را از لحاظ برخورداری از امکانات دارا می‌باشند.

در مجموع نیز تأثیر کلیه شاخص‌های اقتصادی در وضعیت محلات به این ترتیب نشان داد که محله سنجان آباد از نظر اقتصادی در شرایط مطلوب‌تری نسبت به سایر محلات قرار دارد بعد از آن به ترتیب شهرک کارمندان (غربی)، زمین‌های شهرداری، کانی صوفی طه، کوی دانشگاه، اصحاب سفید، پشت تپ، کانی مام قبران، شهرک کارمندان (شرقی)، کانی صوفی رشید و باغ شایگان قرار می‌گیرند. نامطلوب‌ترین شرایط از نظر اقتصادی نیز در محله باغ

شایگان حاکم می‌باشد. این محله با رقم ۱۶ درصد بیکاری کل و شاخص بار تکفل ۴/۷ نفر در پایین‌ترین وضعیت اقتصادی قرار دارند. در واقع عدم تشکیل سرمایه‌های انسانی و اجتماعی در این سکونتگاه‌ها و هزینه‌های ناشی از فقدان بهداشت روانی و جسمی آن‌ها، پیامدهای زیانباری را نیز در دیگر نواحی شهری در پی خواهد داشت.

منابع

- امیریان، سهراب (۱۳۸۵)، «تحلیل نقش دولت در گسترش و تمرکز شهرنشینی در ایران»، رساله دکتری، دانشکده جغرافیا، دانشگاه تهران.
- ایراندوست، کیومرث (۱۳۸۶)، «اسکان غیررسمی جاوهای از توسعه ناپایدار شهری»، رساله دکتری جغرافیای شهری، دانشکده جغرافیا، دانشگاه شهید بهشتی.
- بوچانی، محمدحسین (۱۳۸۳)، «اسکان غیررسمی در محله بان برز ایلام»، *ماهنامه شهرداری‌ها*، شماره ۶۶، صص ۶۷-۶۰.
- پیران، پرویز (۱۳۶۶)، «شهرنشینی شتابان و ناهمگون، آلودگی‌نشینی در تهران»، *مجله اطلاعات سیاسی-اقتصادی*، شماره ۳، صص ۳۵-۳۲.
- پیران، پرویز (۱۳۷۴)، «آلودگی‌نشینی در ایران»، بخش پایانی، *اطلاعات سیاسی اقتصادی*، شماره ۹۵-۹۶، صص ۱۲۱-۱۱۸.
- حاج یوسفی، علی (۱۳۸۱)، «حاشیه‌نشینی شهری و فرایند تحول آن (قبل انقلاب اسلامی)»، *فصلنامه هفت شهر*، شماره ۸، صص ۲۵-۱۲.
- خاتم، اعظم (۱۳۸۱)، «سهم مردم، سهم دولت در طرح‌های توانمندسازی و بهسازی محله»، *نشریه هفت شهر*، شماره ۹ و ۱۰، صص ۴۲-۳۳.
- دانشگاه علوم بهزیستی و توان بخشی (۱۳۸۲)، «مجموعه مقالات دوجلدی حاشیه‌نشینی و اسکان غیررسمی».
- ربانی، رسول؛ عریضی، فروغ السادات (۱۳۸۵)، «بررسی عوامل مؤثر بر شکل‌گیری مسأله حاشیه‌نشینی و پیامدهای اجتماعی آن در شهر اهواز»، *فصلنامه جغرافیا و توسعه*، شماره ۴، صص ۱۱۴-۸۹.
- شکویی، حسین (۱۳۷۹)، «دیدگاه‌های نو در جغرافیای شهری»، تهران، انتشارات سمت.
- صالحی، اسماعیل (۱۳۸۵)، نقش ضوابط و مقرات شهرسازی در تحقیق شهر خوب و توسعه پایدار شهری مطالعه موردی: تهران»، *فصلنامه محیط‌شناسی*، شماره ۵۱، صص ۶۲-۵۱.
- صرافی، مظفر؛ محمدی، علیرضا (۱۳۸۴)، «شکل‌گیری و گسترش اسکان غیررسمی؛ علل، چالش‌ها، راهبردها»، *فصلنامه علوم زمین*، شماره ۱۱ (ویژه جغرافیا)، صص ۵۴-۳۹.

- صرافی، مظفر (۱۳۸۱)، «به‌سوی نظریه‌ای برای ساماندهی اسکان غیررسمی - از حاشیه‌نشینی تا متن شهرنشینی»، *هفت شهر*، شماره ۸، صص ۱۱-۵.
- کماتو، مایومی (۱۳۸۱)، «ارتقای شهری و مشارکت اجتماعی»، نشریه هفت شهر، شماره ۸، صص ۱۲۳-۱۱۰.
- مرکز آمار ایران (۱۳۸۵)، «نتایج تفصیلی سرشماری عمومی نفوس و مسکن»، استان آذربایجان غربی، شهرستان مهاباد.
- معصومی اشکوری، سیدحسن (۱۳۷۹)، «شهر فعال و مدیریت توسعه پایدار شهری»، *مجموعه مقالات اولین همایش مدیریت توسعه پایدار در نواحی شهری*، تبریز، انتشارات دانشگاه تبریز.
- منصوریان، محمدکریم؛ آیت الهی، علیرضا (۱۳۵۶)، «حاشیه‌نشینیان شیراز»، شیراز، دانشگاه شیراز.
- مهندسان مشاور بوم نگار پارس (۱۳۸۷)، «طرح بررسی اسکان غیررسمی شهر مهاباد»، سازمان مسکن و شهرسازی استان آذربایجان غربی.
- مهندسان مشاور پویا نقش شهر و بنا (۱۳۸۹)، «طرح جامع شهر مهاباد»، جلد اول و دوم، سازمان مسکن و شهرسازی استان آذربایجان غربی.
- کاظمی محمدی، موسی؛ شکویی، حسین (۱۳۸۱)، «سنجش پایداری اجتماعی توسعه شهر قم»، *فصلنامه پژوهش‌های جغرافیایی*، شماره ۴۳، صص ۴۱-۲۷.
- نقدی، اسدالله؛ صادقی، رسول (۱۳۸۵)، «حاشیه‌نشینی چالشی فراروی توسعه پایدار شهری (با تأکید بر شهر همدان)»، *فصلنامه رفاه اجتماعی*، شماره ۲۰، صص ۲۳۳-۲۱۳.
- Auclair, C., (1997), "The UNCHS (Habitat) Indicators Program, Sustainability indicators report of the project on indicators of sustainable development, Wiley, New York.
- Boggia, A., Cortina, C., (2010), "Measuring Sustainable Development Using a Multi-Criteria Model", *Journal of Environmental Management*, 91 (11): 2301-2306.
- Drakakis-Smith, D., (1997), "Third world cities: sustainable urban development", III, *Urban Studies*. 34(5/6).
- Friedmann, J., (1992), "The politics of alternative development", *Cambridge, Blackwell*.
- IUCN (The World Conservation Union), (2006), "The Future of Sustainability, Re-thinking Environment and Development in the Twenty first Century", Report of the IUCN Renowned Thinkers Meeting, 29-31, January 2006.
- Kanatschnig, D., Weber, G., (1998), "Nachhaltige Raumentwicklung in Osterreich. Schriftenreihedes Osterreichischen Institut fur Nachhaltige Entwicklung, Band 4. Wien, Osterreichisches Institut fur Nachhaltige Entwicklung.
- Maclaren, V., (1996), "Urban sustainability reporting journal of the American Planning Associatio.
- Narayan, D., (2002), "Empowerment and Poverty reduction; a source book, London World Bank press.

- Ray, s., (1993), "Sustainable Developmant through the development of the non- Farm sector. Zmagazine, Septeamber.
- Roseland, (1995), "Dimension of the eco-city, citis, Vol.14, PP: 197-202.
- Williamson, T., Radford, A., Bennetts, H., (2003), "Understanding Sustainable Architecture, London: Spon Press.